

3 (49) '2022

РОСТ

РЕГИОНАЛЬНОЕ ОБРАЗОВАНИЕ: современные тенденции

Информационный и научно-методический журнал

12+



Модели
инклюзивного
образования

Психолого-педагогическое
сопровождение детей

Особенности
обучения детей
с инвалидностью и ОВЗ

ОБЕСПЕЧЕНИЕ РАВНОГО ДОСТУПА К ОБРАЗОВАНИЮ

ISSN 2500-2767



РЕГИОНАЛЬНОЕ ОБРАЗОВАНИЕ: современные тенденции

Информационный и научно-методический журнал
3 (49) '2022

12+

РЕДАКЦИОННАЯ КОЛЛЕГИЯ

Дуванова Ольга Викторовна –
главный редактор
Беляев Евгений Владимирович
Герасимова Евгения Николаевна
Граб Ирина Сергеевна
Есина Елена Александровна
Загеева Лилия Александровна
Мерзлякова Елена Валерьевна
Петухов Сергей Григорьевич
Углова Наталья Вячеславовна
Шовская Ольга Петровна
Шуйкова Инесса Анатольевна

УЧРЕДИТЕЛЬ, ИЗДАТЕЛЬ

Государственное автономное учреждение
дополнительного профессионального
образования Липецкой области
«Институт развития образования»
(ГАУДПО ЛО «ИРО»)

398043, г. Липецк, ул. Циолковского, д. 18
Тел.: (4742) 32-94-60

Журнал включен в систему РИНЦ
Договор № 143-03/2016

СВИДЕТЕЛЬСТВО О РЕГИСТРАЦИИ СРЕДСТВА МАССОВОЙ ИНФОРМАЦИИ

ПИ №ФС77-79307 от 9 октября 2020 г. выдано Федеральной службой по надзору
в сфере связи, информационных технологий и массовых коммуникаций (Роскомнадзор)

ISSN 2500-2767

© ГАУДПО ЛО «Институт развития образования», 2022.

СОДЕРЖАНИЕ

СТРАТЕГИЯ



08 **КИРИНА**
Светлана Николаевна
Организационно-управленческие
модели инклюзивного образования

16 **Инесса Анатольевна**
ШУЙКОВА
ГРАБ
Ирина Сергеевна
Организация профессионального сопровождения
образовательных организаций, реализующих
идеи и принципы инклюзивного образования

22 **МЕРЗЛЯКОВА**
Елена Валерьевна
Оценка предметных
и методических компетенций
педагогов: потенциал роста

В БУДУЩЕЕ ВОЗЬМУТ НЕ ВСЕХ

26 **АНДРОСОВА**
Ирина Владимировна
Логопедическая помощь детям
с инвалидностью на уроках русского языка

30 **ДЕНИСОВА**
Надежда Петровна
Включение ребенка с ОВЗ
в образовательное пространство ЦДО
Липецкой области

33 **ЕСИНА**
Елена Александровна
ГЛАЗУНОВА
Ирина Николаевна
МЕРЕМЬЯНИНА
Александра Ивановна
Интеграция социогуманитарной,
психолого-педагогической и специальной
подготовки современного педагога дефектолога
инклюзивного образования



МЕТОДИЧЕСКИЙ ДЕНЬ

- 38** **ЛОСИХИНА**
Ксения Анатольевна
Проблемы и особенности обучения иностранному (английскому) языку слабослышащих детей



- 42** **ОРИШЕВА**
Елена Евгеньевна
Особенности подготовки к итоговому собеседованию по русскому языку детей с инвалидностью и ОВЗ

- 51** **ХОЛОМЕЕВА**
Инна Владимировна

БАЛАХЧИНА
Ирина Валентиновна
Создание творческой среды на уроках английского языка и во внеурочной деятельности

ПОСЛЕ ШКОЛЫ

- 56** **ВЛАДИМИРОВА**
Надежда Сергеевна
Психолого-педагогическое сопровождение детей с ОВЗ в условиях оздоровительного лагеря



- 60** **ВЕРШИНИНА**
Наталья Сергеевна
ВЕРШИНИН
Юрий Борисович
Инклюзивное воспитание и образование в среде детского оздоровительного лагеря

- 65** **ГРАЧЕВ**
Андрей Владимирович
ГЕРАСИМОВА
Евгения Вячеславовна
НАРТОВА
Мария Андреевна
Влияние иппотерапии на развитие функции равновесия у детей с расстройством аутистического спектра

ОБРАЗОВАТЕЛЬНАЯ ТРАЕКТОРИЯ

- 70** **МУСИНА**
Наталья Викторовна
Формирование элементарных математических представлений у детей дошкольного возраста с задержкой психического развития





**Лилия Александровна
ЗАГЕЕВА**

Управление образования и науки
Липецкой области

МИР ИНКЛЮЗИВЕН, ШКОЛА КАК МОДЕЛЬ МИРА ТОЖЕ ДОЛЖНА БЫТЬ ИНКЛЮЗИВНОЙ!

Инклюзивная образовательная среда может давать существенные краткосрочные и долгосрочные преимущества ученикам, как с особыми образовательными потребностями, так и без. Повзрослев, такие школьники, получившие инклюзивное образование, с большей вероятностью поступают на следующую ступень образования, получают работу и живут самостоятельно.

Благодаря включению обучающихся, нуждающихся в получении специальной психолого-педагогической помощи и организации особых условий при их воспитании и обучении, в образовательный процесс наравне с другими учениками, совершенствуются практики преподавания, полезные для всех учеников. Эффективная интеграция «особенных» школьников в образовательный процесс требует от учителей и администраторов школы научиться поддерживать индивидуальные сильные стороны и потребности каждого ученика.

Мир - инклюзивный априори, и, соответственно, школа как модель мира тоже должна быть инклюзивной. Но организовать такую качественную инклюзию – очень кропотливый труд. Реализация эффективного инклюзивного образования требует от учителей и директоров пересмотра многих устоявшихся подходов к обучению.

Есть некоторые общие направления работы для школы и учителей, внедряющих инклюзию в образовательное пространство школы. Это и формирование определенных отношения учителей к инклюзии и их переподготовка, а также внесение изменений в административную структуру школы. Инклюзивные школы могут помочь в развитии новых и более эффективных методик включения учеников с особыми образовательными потребностями в общеобразовательные классы. А учителя, работающие с такими детьми, могут поделиться своими методами работы с «обыкновенными» учителями.



«Я убежден, что учить и воспитывать таких ребят надо в обычной школе: полноценная интеллектуально насыщенная и постоянно обогащающая среда— одно из важнейших условий их спасения»
В.А. Сухомлинский



**Ольга Викторовна
ДУВАНОВА**

Главный редактор журнала
«Региональное образование:
современные тенденции»

УВАЖАЕМЫЕ КОЛЛЕГИ!

ШКОЛА ДЛЯ ВСЕХ!

Дети бывают разные: с ограниченными возможностями здоровья или абсолютно здоровым, усидчивыми или активными, с математическими способностями или без них. А школа должна создавать максимальные возможности для развития и образования каждого, вне зависимости от наличия или отсутствия диагноза. Эта задача требует определенного подхода: образовательная система должна подстраиваться под каждого ребенка, вместо того чтобы подгонять всех учеников под единый стандарт.

Представление о хорошем ученике, как о послушном, усидчивом, усваивающем материал в удобном учителю ритме, должно уйти в прошлое. Школа должна

развиваться в направлении персонализированного обучения, в этом случае каждый ребёнок сможет плодотворно учиться и развиваться, получать навыки, необходимые в современном мире.

Мы надеемся, что статьи этого номера, посвящённые работе с детьми с ограниченными возможностями здоровья, помогут учителям расширить набор профессиональных педагогических практик, которые можно использовать в работе с любыми детьми, – индивидуальный подход помогает школьникам добиваться лучших результатов. Гуманизация образовательного пространства готовит всех детей, которые учатся в данной образовательной организации, к взрослой жизни, а команда специалистов, работающих в школе, становится ресурсом для них.

Дуванова

СТРАТЕГИЯ



ОРГАНИЗАЦИОННО-УПРАВЛЕНЧЕСКИЕ МОДЕЛИ ИНКЛЮЗИВНОГО ОБРАЗОВАНИЯ



**Светлана Николаевна
КИРИНА**

Управление образования и науки
Липецкой области

В статье рассматриваются модели организации инклюзивного образования, реализованные в Липецкой области, которые позволяют обеспечить условия для получения качественного доступного образования каждым ребенком в соответствии с его познавательными возможностями и способностями.

Ключевые слова: инклюзия; ресурсный класс; индивидуальный образовательный маршрут; доступная среда.

Сегодня инклюзия рассматривается в качестве одного из стратегических направлений развития системы образования. Право на доступность качественного образования гарантировано российским законодательством всем обучающимся, независимо от индивидуальных возможностей, с учетом разнообразия особых образовательных потребностей. Создание благоприятных психолого-педагогических условий для развития и обучения каждого ребенка с ограниченными возможностями здоровья в соответствии с его возрастными и индивидуальными особенностями, особыми

образовательными потребностями и потребностью в специальных условиях получения образования – это необходимость, которая должна стать реальностью.

При этом при создании соответствующих новым требованиям форм и способов организации обучения, обеспечении доступной среды лицам с ограниченными возможностями здоровья с различными нозологиями, многие из них способны на равных с нормально развивающимися сверстниками полноценно участвовать в учебном процессе, приобретать социальные навыки и умения.

Среди комплекса условий, определяющих эффективность инклюзивного образования, особое место занимает поиск и апробация инновационных моделей организации совместного обучения, новых форм и способов организации обучения.

Работа по совершенствованию методов обучения и воспитания детей-инвалидов и детей с ограниченными возможностями здоровья начинается с дошкольного образования.

В Липецкой области функционируют 105 дошкольных образовательных организаций, в которых созданы условия для получения дошкольного образования детьми-инвалидами и детьми с ограниченными возможностями здоровья.

В них работают группы для детей с нарушением зрения, слуха, опорно-двигательного аппарата, задержкой психического развития и другими отклонениями. Группы посещают более четырех тысяч детей с ограниченными возможностями здоровья, в том числе 322 ребенка-инвалида

Доля детей с ограниченными возможностями здоровья, охваченных дошкольным образованием, составляет 8 процентов, а детей инвалидов менее 1 процента от числа воспитанников. Посещение муниципальных детских садов для данной категории детей – бесплатно, а прием в дошкольные организации осуществляется во внеочередном порядке.

4 737

ребенка с ограниченными возможностями здоровья посещают ДОУ



2 999 нарушение речи



349 задержка психического развития



165 нарушение зрения



96 умственная отсталость



95 нарушения опорно-двигательного аппарата



30 сложные дефекты



21 нарушение слуха



618 другие нарушения

ДОШКОЛЬНЫЕ ОБРАЗОВАТЕЛЬНЫЕ УЧРЕЖДЕНИЯ



105 ДОУ и групп в ОО

созданы условия для обучения детей-инвалидов и детей с ОВЗ

273 группы

для обучения детей с ОВЗ и инвалидностью

0,6% или 322 ребенка-инвалида

50,7 тыс.чел. воспитанников ДОУ

В общеобразовательных организациях области обучаются более четырех тысяч детей-инвалидов и детей с ограниченными возможностями здоровья, что составляет порядка 3-х % от общего числа обучающихся. При этом:

- более половины детей учатся инклюзивно в классах с детьми, не имеющими нарушений в развитии;
- более 20 % – в классах для обучения детей с ОВЗ;
- 23,5 % – индивидуально на дому.

ОБЩЕОБРАЗОВАТЕЛЬНЫЕ УЧРЕЖДЕНИЯ

2021/2022 учебный год

125 708

обучающихся общеобразовательных учреждений



1 886 чел. общеобразовательные организации (школы)

2 173 чел. специальные (коррекционные) общеобразовательные организации



КОЛИЧЕСТВО ДЕТЕЙ, ОБУЧАЮЩИХСЯ ИНКЛЮЗИВНО, С КАЖДЫМ ГОДОМ УВЕЛИЧИВАЕТСЯ. ИНКЛЮЗИВНЫЕ ШКОЛЫ ЕСТЬ В КАЖДОМ МУНИЦИПАЛЬНОМ РАЙОНЕ РЕГИОНА.

С целью создания необходимых условий для получения качественного образования детьми-инвалидами и лицами с ограниченными возможностями здоровья в рамках реализации государственной программы «Доступная среда» с 2012 года реализуются мероприятия по созданию универсальной безбарьерной среды, позволяющей обеспечить совместное обучение инвалидов и лиц, не имеющих нарушений в развитии. Только в рамках данной программы созданы условия для обучения и развития детей-инвалидов в 179 образовательных организациях, в том числе в 60 учреждениях, расположенных в сельских населенных пунктах.

В образовательных организациях проведена работа по созданию архитектурной доступности:

- ✓ устройство пандусов, расширение дверных проемов, демонтаж дверных порогов, установка перил вдоль стен внутри здания, устройство разметки, обустройство санитарно-гигиенических помещений и др;
- ✓ оборудование для создания необходимых условий для обучения и воспитания детей-инвалидов и детей с ограниченными возможностями здоровья;
- ✓ оборудование для оснащения кабинетов педагога-психолога, учителя-логопеда, учителя-дефектолога, кабинета психологической разгрузки;
- ✓ специализированные автотранспортные средства для перевозки детей-инвалидов.

В области действует 9 государственных образовательных организаций для детей с ограниченными возможностями здоровья, осуществляющие образовательную деятельность по адаптированным основным общеобразовательным программам. Качественное доступное общее образование обучающихся с ограниченными возможностями здоровья и инвалидностью обеспечивается через создание специальных условий в этих образовательных организациях. Одним из таких условий является наличие грамотных, хорошо подготовленных, профессиональных педагогов.

Данные учреждения в настоящее время являются ресурсными центрами, специалисты которых осуществляют методическую поддержку учителей и родителей по вопросам обучения и сопровождения детей с ограниченными возможностями здоровья в зависимости от их особых образовательных потребностей.

СОЗДАНИЕ НЕОБХОДИМЫХ УСЛОВИЙ для обучения и воспитания детей-инвалидов

Архитектурная доступность:

- Устройство пандусов
- Расширение дверных проемов
- Демонтаж дверных порогов
- Установка перил вдоль стен внутри здания
- Устройство разметки
- Обустройство санитарно-гигиенических помещений

СОЗДАНИЕ НЕОБХОДИМЫХ УСЛОВИЙ для обучения и воспитания детей-инвалидов

Специализированное оборудование для оснащения кабинетов

- Учебное
- Реабилитационное
- Компьютерное

с учетом образовательных потребностей и индивидуальных возможностей детей-инвалидов и детей с ОВЗ

Липецкая область

СОЗДАНИЕ НЕОБХОДИМЫХ УСЛОВИЙ для обучения и воспитания детей-инвалидов

Оборудование для оснащения кабинетов

- Педагога-психолога
- Учителя-логопеда
- Учителя-дефектолога
- Кабинета психологической разгрузки (сенсорной комнаты)

Академия
МИНПРОСВЕЩЕНИЯ РОССИИ

УПРАВЛЕНИЯ ОБРАЗОВАНИЯ И НАУКИ ЛИПЕЦКОЙ ОБЛАСТИ

СОЗДАНИЕ НЕОБХОДИМЫХ УСЛОВИЙ для обучения и воспитания детей-инвалидов

Специализированные автотранспортные средства для перевозки детей-инвалидов

Важное место в системе коррекционного образования занимает проблема социальной и трудовой адаптации обучающихся. Особое значение придаётся подготовке детей к трудовой деятельности. Эта задача решается путем воспитания у обучающихся общей готовности к труду и получения ими профессионально – трудовых навыков по определенной специальности.



С целью социализации детей-инвалидов и детей с ограниченными возможностями здоровья в специальных школах-интернатах организована углублённая трудовая подготовка для детей с умственной отсталостью по следующим профессиям: обувное дело, слесарное дело, швейное дело, штукатурно-малярное дело, овощеводство, обслуживающий труд (уборщик производственных служебных помещений), помощник повар.

С 2020 года в Липецкой области реализуется проект «Доброшкола» в рамках феде-

рального проекта «Современная школа» национального проекта «Образование», направленного на создание комфортных условий обучения, совершенствование методов обучения детей с ОВЗ для повышения качества образования и самореализации каждого ребенка. Шесть образовательных организаций смогли укрепить материальную базу своих учреждений. На выделенные денежные средства приобретено оборудование для:

- мастерских и кабинетов технологии (швейная, столярная, обувная мастерская);
- кабинетов штукатурного дела, агропромышленного профиля и обслуживающего труда;
- спортивного зала для занятий по адаптивной физической культуры;
- кабинетов психолого-педагогического сопровождения и коррекционно-развивающей работы;
- картонажно-переплетной студии, студии декоративно-прикладного искусства и анимации;
- а также теплицы для занятий по направлению «овощеводство».

Обновление материально-технической базы позволяет ребятам с особенностями развития лучше осваивать программы и делает более эффективной работу учителей в организациях, осуществляющих образовательную деятельность исключительно по адаптированным основным общеобразовательным программам.







**Центр
ДИСТАНЦИОННОГО
образования детей**

образование	интеллектуальными нарушениями	<ul style="list-style-type: none"> ✓ Центр профессиональной переподготовки, региональный ресурсный центр интеграции арт-методов («Арт-терапии») ✓ Последующее трудоустройство ОЭЗ «Липецк» ✓ МФЦ органов опеки и попечительства ✓ Параолимпийское движение (сбор, подготовка)
Начальное основное образование	АООП НОО по ФГОС варианты 7.2, 6.2, 6.3, 6.4, 8.2, 8.3, 8.4	
Основное общее образование	АООП ООО для детей с ЗПР; образование обучающихся с УО (интеллектуальные нарушения в.1, в.2); дополнительное образование	
Профессиональное образование	Профессиональное образование детей с УО и интеллектуальными нарушениями, детей с ЗПР, детей-инвалидов	
Обувщик, уборщик служебных помещений, изготовитель художественных изделий из керамики, изготовитель изделий из проволоки, пекарь, оператор ЭВМ, садовник / газонокосильщик, цветовод, уборщик внешних территорий, швея		<p style="margin: 0;">Дополнительное образование</p> <ul style="list-style-type: none"> • техническое • спортивное • социально-педагогическое • область искусств <p style="font-size: 2em; font-weight: bold; margin: 10px 0;">< 50</p> <p style="margin: 0;">групп</p>

В целях обеспечения равного доступа к услугам общего образования детей независимо от состояния здоровья продолжается реализация проекта «Дистанционное образование детей-инвалидов в Липецкой области».

Центр дистанционного образования детей-инвалидов был открыт в 2009 году на базе областной школы-интерната III – IV вида, в настоящее время он оснащён всем необходимым: оборудованием, учебниками и пособиями в электронном виде, стабильным высокоскоростным доступом к интернет-ресурсам. В Центре обучается 191 ребенок-инвалид, для которых организованы автоматизированные рабочие места, подключенные к сети Интер-

нет. Обучение детей-инвалидов в Центре осуществляется по индивидуальным учебным планам, согласованным с родителями и учитывающим интересы каждого ребенка, включая состояние здоровья в соответствии с рекомендациями специалистов психолого-педагогической комиссии, с обеспечением охранительного режима для предотвращения перегрузок.

Наряду с освоением образовательной программы дети имеют возможность обучаться по дополнительным программам. Они участвуют в конкурсах, фестивалях, общаются друг с другом и демонстрируют неплохие результаты обучения.

В 2020 году одно из областных коррекционных учреждений вступило на путь модернизации. Школа-интернат города Грязи для детей с задержкой психического развития и легкой умственной отсталостью преобразована в Центр непрерывного образования детей с особыми образовательными потребностями «Траектория». Суть работы нового учреждения в выстраивании траектории развития детей с самого малого возраста и до полной адаптации во взрослой жизни и профессионального самоопределения.

ванию для всех обучающихся с учетом разнообразия особых образовательных потребностей и индивидуальных возможностей.

С сентября 2020 года в Центре развития семейных форм устройства, социализации детей, оставшихся без попечения родителей, и профилактики социального сиротства «Семья» открылся отдел сопровождения инклюзивного образования детей с расстройством аутистического спектра и ментальными нарушениями.



С целью создания специальных условий для обучения детей с расстройством аутистического спектра с 2018 года на базе нескольких общеобразовательных организаций Липецкой области в пилотном режиме реализуется модель «ресурсный класс» совместно с Некоммерческой региональной общественной организацией родителей детей с расстройством аутистического спектра «ВыРАСтите мир. Аутизм в Липецке».

В настоящее время функционирует 8 ресурсных классов для 64 учащихся с расстройством аутистического спектра и одна ресурсная группа на базе дошкольной образовательной организации для 10 воспитанников.

Имеющийся опыт работы с детьми данной категории в указанных учреждениях доказывает эффективность метода прикладного анализа поведения в работе с обучающимися с расстройством аутистического спектра.

Инклюзивное образование способствует обеспечению равного доступа к образо-

вание специалистов отдела осуществляют методическое сопровождение педагогов, проводят диагностику детей младшего возраста, которые только получили данный диагноз, а также консультации для родителей. В рамках просветительской деятельности для родителей, воспитывающих детей с расстройством аутистического спектра, специалистами Центра «Семья» проводятся обучающие семинары и тренинги. В летний период на базе Центра реализуется проект организации досугового пространства детей и подростков с расстройством аутистического спектра «Летняя терРАСса». Здесь ребята закрепляют социально-бытовые навыки, освоенные в течение года, принимают участие в коммуникативных группах, общаются со сверстниками-волонтерами.

При обучении и воспитании детей-инвалидов и детей с ограниченными возможностями здоровья особое внимание уделяется и развитию их творческих способностей.

Чемпионат России по легкой атлетике среди лиц с интеллектуальными нарушениями
Международный творческий фестиваль детей с ограниченными возможностями здоровья («Шаг навстречу!»)
Областная акция по развитию творческих способностей детей с ограниченными возможностями здоровья



Областные соревнования по дартсу и петанку и настольному теннису

Областная параспартакиада для детей с ограниченными возможностями здоровья и детей-инвалидов («Мир без границ»)



Первенство России по легкой атлетике среди лиц с интеллектуальными нарушениями
Областные соревнования по мини-футболу, спортивному ориентированию бегом среди детей с ограниченными возможностями здоровья
Областной физкультурно-оздоровительный фестиваль «Мир равных возможностей»



За последние 3 года в учреждениях дополнительного образования созданы условия для получения детьми-инвалидами дополнительного образования. Доля детей-инвалидов в возрасте от 5 до 18 лет, получающих дополнительное образование, от общей численности детей-инвалидов данного возраста в Липецкой области в 2021 году составила более 50%.

Дети с особыми образовательными потребностями участвуют в конкурсах и фестивалях. В прошедшем году в областных и всероссийских мероприятиях приняло участие более 2000 детей-инвалидов и детей с ограниченными возможностями здоровья.

**ГРАМОТНО ОРГАНИЗОВАННОЕ
 ИНКЛЮЗИВНОЕ ПРОФЕССИОНАЛЬНОЕ
 ОБРАЗОВАНИЕ И ОБУЧЕНИЕ
 ЯВЛЯЕТСЯ ГАРАНТОМ ПОЛУЧЕНИЯ
 ПРОФЕССИИ ЛИЦАМИ С ОВЗ, ДАЁТ
 ОГРОМНЫЙ ШАНС ОБУЧАЮЩИМСЯ
 УСПЕШНО ВКЛЮЧИТЬСЯ В СОЦИУМ И
 ЧУВСТВОВАТЬ СЕБЯ ПОЛЕЗНЫМ
 ОБЩЕСТВУ.**

Ежегодно на основании календарного и тематического планирования учреждений проводятся профориентационные мероприятия, включающие диагностические процедуры, построенные на использовании объективной информации о мотивационных установках подростка, характеристиках его учебного и коммуникативного поведения, степени его социально-психологической адаптированности.

В рамках профориентационной работы осуществляется консультирование по вопросам выбора профессии, составления резюме, участия в собеседованиях, регистрация на порталах, предоставляющих сервис по поиску работы; профессиональные пробы, стажировки; профтестирование.

Руководителями профессиональных образовательных организаций Липецкой области целенаправленно ведётся работа по расширению спектра востребованных программ профессионального образования и обучения для инвалидов и лиц с ограниченными возможностями здоровья с учётом запросов экономики региона; заключению договоров с предприятиями – партнёрами, потенциальными работодателями на предмет организации производственной практики, стажировок.

Управлением образования и науки Липецкой области осуществляется мониторинг повышения качества реализации образовательных программ, по которым обучаются студенты, имеющие особые образовательные потребности.

Образовательные организации, сотрудничая с центрами занятости населения, формируют базы данных потенциальных работодателей, организуют встречи работодателей со студентами старших курсов, мастер-классы и тренинги. Также ведётся активная работа по организации студенческих олимпиад, конкурсов международного, федерального, регионального уровня и привлечение к участию в них студентов.

Разработан и утверждён региональный регламент межведомственного взаимодействия управления образования и науки Липецкой области, управления социальной политики Липецкой области, органов местного самоуправления Липецкой области, осуществляющих управление в сфере образования, областных профессиональных образовательных организаций, образовательных организаций высшего образования, по организации профориентационной работы с инвалидами молодого возраста и лицами с ограниченными возможностями здоровья по содействию их трудоустройству. Большинство выпускников данной категории трудоустроены в соответствии с индивидуальной программой реабилитации. Выпускники из числа инвалидов и лиц с ограниченными возможностями здоровья, оставшиеся нетрудоустроенными, взяты на индивидуальный контроль. Осуществляется их информационная поддержка и целенаправленный поиск рабочих мест, на которые данные выпускники могли бы трудоустроиться. Ведётся мониторинг закрепления выпускников-инвалидов на рабочих местах в течение первого года после обучения.

В области создана и успешно функционирует сеть базовых профессиональных образовательных организаций и 1 ресурсный учебно-методический центр (РУМЦ). РУМЦ наделён полномочиями по консультационному сопровождению, подготовке педагогов к работе в инклюзии, распространению наиболее позитивного опыта в области обучения инвалидов и лиц с ОВЗ разных нозологических групп по профессиям и специальностям. При центре также организована работа «горячей

линии» по вопросам приёма в профессиональные образовательные организации инвалидов и лиц с ОВЗ.

При этом по-прежнему в проблемном поле лежат вопросы организации целевого обучения, стагнация количества соглашений с предприятиями по вопросам взаимодействия по организации учебной и производственной практики. И под постоянным прицелом находится проблема трудоустройства инвалидов и лиц с ОВЗ на предприятиях Липецкой области.

С целью эффективной профессиональной ориентации и мотивации людей с инвалидностью к получению профессионального образования, содействию их трудоустройству и социокультурной инклюзии в обществе в Липецкой области ежегодно проводится Чемпионат профессионального мастерства среди людей с инвалидностью и ограниченными возможностями здоровья «Абилимпикс».

» НАДО ОТМЕТИТЬ СРЕМИТЕЛЬНО ПОВЫШАЮЩИЙСЯ ИНТЕРЕС К ДАННОМУ ЧЕМПИОНАТУ КАК СО СТОРОНЫ ПОТЕНЦИАЛЬНЫХ УЧАСТНИКОВ, ТАК И РАБОТОДАТЕЛЕЙ.

В 2022 году в соревнованиях принял участие 221 конкурсант из 34 организаций региона. Показав высокий уровень профессионализма и волю к победе, по итогам чемпионата 128 человек стали победителями и призерами по 30 компетенциям. Это не только школьники и студенты, но и люди уже состоявшиеся в профессии. Сопровождали чемпионат волонтеры центра «Абилимпикс».

Отлаженная и хорошо выстроенная региональная организационно-управленческая модель инклюзивного образования позволит обеспечить условия для получения качественного доступного образования каждым ребенком в соответствии с его познавательными возможностями и способностями.

ОРГАНИЗАЦИЯ ПРОФЕССИОНАЛЬНОГО СОПРОВОЖДЕНИЯ ОБРАЗОВАТЕЛЬНЫХ ОРГАНИЗАЦИЙ, РЕАЛИЗУЮЩИХ **ИДЕИ И ПРИНЦИПЫ ИНКЛЮЗИВНОГО ОБРАЗОВАНИЯ**



Инесса Анатольевна ШУЙКОВА
ГАУДПО Липецкой области
«Институт развития образования»



Ирина Сергеевна ГРАБ
ГАУДПО Липецкой области
«Институт развития образования»

В статье рассматриваются вопросы повышения роли организации профессионального сопровождения образовательных организаций, реализующих идеи и принципы инклюзивного образования. Особое внимание уделяется важности реализации дополнительного профессионального образования для педагогических работников по профилю инклюзивного образования.

Ключевые слова: образование, дополнительное профессиональное образование, инклюзия, ограниченные возможности здоровья, особые образовательные потребности.

Одним из серьёзных вызовов современного образования является увеличение количества детей с особыми образовательными потребностями. В нашей стране этот показатель, имеет устойчивую тенденцию к увеличению. Так, уже к 2022 году в России численность детей-инвалидов в возрасте до 18 лет, получающих социальные пенсии, возросло более чем на 17% и составило 729 тысяч человек. При этом уже сейчас на территории Липецкой области проживает более 4 тысяч детей с ограниченными возможностями здоровья и детей инвалидов (4059 чел.) [1]

Окружающая действительность устроена таким образом, что удачно взаимодействовать с ней субъект способен только при условии получения необходимого образования. Для детей с особыми образовательными потребностями получение образования является первостепенной задачей, так как выступает по сути единственной «социальной дверью» в общество.

В Липецкой области воплощение идей инклюзивного образования в части доступности образования для детей с особыми образовательными потребностями реализуется всеми образовательными организациями. Таким образом решаются два аспекта:

- во-первых, дети с особыми образовательными потребностями имеют возможность получить необходимый уровень предметных знаний и социальных умений и навыков;

- во-вторых, дети с ограниченными возможностями здоровья получают возможность общаться с их сверстниками.

Все это в конечном счете позволяет детям успешно адаптироваться в современном обществе, как в школе, так и за ее пределами.



Опыт образовательных учреждений, реализующих инклюзивное образование, позволяет сделать вывод о том, что практически все структурные компоненты адаптированных образовательных программ инклюзивного образования отвечают требованиям Федераль-

ных государственных образовательных стандартов для детей с ограниченными возможностями здоровья.

Однако отмечается, что структура адаптированной образовательной программы для детей с ограниченными возможностями здоро-

вья достаточно сложна, включая в себя целевой, содержательный и организационный разделы. Управленческие команды образовательных организаций и педагогические коллективы испытывают потребность в непрерывном научно-методическом, консультационном сопровождении, которое оказывает Институт развития образования Липецкой области.

мися с ограниченными возможностями здоровья, использование online ресурсов в работе с обучающимися с особыми образовательными потребностями. Большое внимание специалисты Института уделяют освещению вопросов профилактики и коррекции девиантного поведения, работы с гиперактивными, агрессивными, тревожными детьми.

Непрерывное ПОВЫШЕНИЕ педагогического МАСТЕРСТВА

9 курсов повышения квалификации **311** слушатель

Тематические НАПРАВЛЕНИЯ

- ✓ Методики формирования основ предметных знаний и умений у обучающихся с умственной отсталостью (интеллектуальными нарушениями)
- ✓ Диагностика и коррекция нарушений письма и чтения у детей при дизорфографии, дисграфии, дислексии
- ✓ Арт – терапевтические техники в работе с обучающимися с ограниченными возможностями здоровья
- ✓ Использование online ресурсов в работе с обучающимися с особыми образовательными потребностями
- ✓ Девиантное поведение: профилактика и коррекция
- ✓ Психокоррекционная работа гиперактивными, агрессивными, тревожными детьми
- ✓ Тьюторское сопровождение обучающихся с ОВЗ

В рамках непрерывного научно-методического сопровождения профессионального развития педагогов региона, в части работы с детьми с особыми образовательными потребностями, Институтом развития образования реализуется определённый перечень образовательных программ. С целью реализации интегративных моделей образования, овладения коррекционно-развивающими педагогическими технологиями организации образовательного процесса с детьми с ограниченными возможностями здоровья в программы курсов повышения квалификации, переподготовки учителей, предлагаемые Институтом, включен психолого-педагогический модуль.

Тематика обучения направлена на изучение методики формирования основ предметных знаний и умений у обучающихся с умственной отсталостью (интеллектуальными нарушениями), диагностику и коррекцию нарушений письма и чтения у детей при дизорфографии, дисграфии, дислексии. Слушатели могут изучить возможности применения Арт-терапевтических техник в работе с обучающи-

А ТАКЖЕ:


-  вебинары
-  семинары
-  круглые столы

Учителя приглашаются и на серии вебинаров, круглых столов и семинаров в рамках обсуждения вопросов создания педагогических условий, обеспечивающих коррекцию и развитие познавательной и речевой сфер детей с нарушениями интеллекта, социальной адаптации детей – инвалидов и детей с ограниченными возможностями здоровья в условиях целостной образовательной среды, обсуждению востребованных и актуальных методов и приемов коррекции дисграфии и дислексии.

Непрерывное ПОВЫШЕНИЕ педагогического МАСТЕРСТВА

Учебно-методическое объединение педагогов «Сопровождение реализации адаптированных программ для лиц с ОВЗ»

НЕФОРМАЛЬНОЕ образование

Работа учебно-методического объединения педагогов «Сопровождение реализации адаптированных программ для лиц с ОВЗ», действующего при Институте развития образования, обеспечивает качественное и своевременное усвоение учителями современной правовой и учебно-методической базы реализации адаптированных программ. Коллеги имеют возможность обсудить вопросы:

- разработки критериев оценки личностных и метапредметных результатов освоения обучающимися дополнительных и адаптированных образовательных программ;
- проведения итоговой аттестации учащихся, в том числе, обучающихся по индивидуальному учебному плану;
- профильной подготовки обучающихся;
- психолого-педагогического и социального сопровождения инклюзивного образования;
- особенности организации профессиональной деятельности педагога-дефектолога в образовательных организациях в соответствии с профессиональным стандартом «Педагог - дефектолог».

идет активная работа по апробации и внедрению комплексной модели интегрированного образования детей с ОВЗ в условиях общеобразовательного учреждения. Расширяется спектр образовательных услуг для детей с ограниченными возможностями здоровья.

Для полноценной адаптации детей с особыми потребностями приглашаются организации, принимающие активное участие в продвижении интегрированного образования. Проводится комплексная информационно-просветительская работа, направленная на формирование толерантного отношения участников образовательных отношений к детям с ограниченными возможностями здоровья.

На основе полученного опыта по внедрению инклюзивного образования формируется библиотека организационно-методических материалов, обеспечивающих организацию и сопровождение процесса обучения, развития и социализации детей с легкой умственной отсталостью в условиях общеобразовательной школы.

ИННОВАЦИОННЫЕ ПЛОЩАДКИ

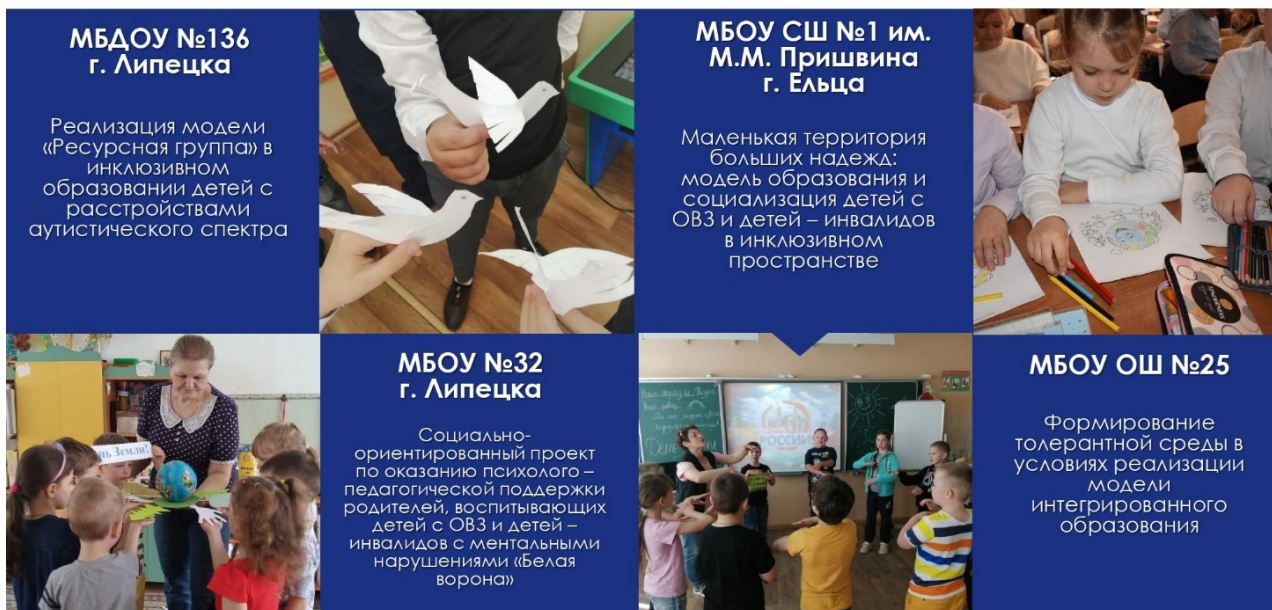
<p>ГБОУ Специальная школа – интернат г. Ельца</p> <p>Проектная деятельность как эффективный способ активизации познавательного интереса обучающихся с умственной отсталостью (интеллектуальными нарушениями)</p>		<p>МАОУ СОШ №60 г. Липецка</p> <p>Социокультурная адаптация детей с расстройствами аутистического спектра</p>	
	<p>МАОУ СОШ №17 г. Липецка</p> <p>Внеурочная деятельность как способ формирования универсальных учебных действий у обучающихся с ограниченными возможностями</p>		<p>МАОУ средняя школа №30</p> <p>Использование методов прикладного анализа поведения для формирования базовых учебных действий у детей с РАС, обучающихся в ресурсном классе</p>

Для возможности понимания происходящих процессов в условиях реализации инклюзии Институт развития образования активно работает непосредственно с образовательными организациями, реализующими идеи и принципы инклюзивного образования. К примеру:

В рамках программы деятельности инновационной площадки Основной школы № 25

Вопросы создания для детей с тяжелыми нарушениями речи инклюзивного образовательного пространства, обеспечивающего доступность качественного образования и успешную социализацию с учетом психофизического здоровья в условиях общеобразовательной школы, изучаются коллегами Средней школы №60 города Липецка, в рамках региональной инновационной площадки.

ИННОВАЦИОННЫЕ ПЛОЩАДКИ



**МБДОУ №136
г. Липецка**

Реализация модели «Ресурсная группа» в инклюзивном образовании детей с расстройствами аутистического спектра

**МБОУ СШ №1 им.
М.М. Пришвина
г. Ельца**

Маленькая территория больших надежд: модель образования и социализации детей с ОВЗ и детей – инвалидов в инклюзивном пространстве

**МБОУ №32
г. Липецка**

Социально-ориентированный проект по оказанию психолого – педагогической поддержки родителей, воспитывающих детей с ОВЗ и детей – инвалидов с ментальными нарушениями («Белая ворона»)

МБОУ ОШ №25

Формирование толерантной среды в условиях реализации модели интегрированного образования

Специальная школа-интернат города Ельца разработала модель организации проектной деятельности с младшими школьниками, имеющими легкую степень умственной отсталости.

Средняя школа №1 им. Михаила Михайловича Пришвина города Елец в рамках проекта «Маленькая территория больших надежд»: модель образования и социализации детей с ОВЗ и детей-инвалидов в инклюзивном пространстве», разрабатывает целостную модель инклюзии лиц, направленную на их воспитание, обучение, развитие и социализацию.

С целью повышения престижа педагогической профессии, выявления, поддержки и поощрения педагогов, работающих с детьми с особыми образовательными потребностями, достигших особых результатов, в регионе сложилась система профессиональных конкурсов, в которую включен каждый четвертый педагог области.

Это и учителя общеобразовательных школ, и воспитатели детских садов, и педагоги-психологи, педагоги-дефектологи. Ежегодно победителям и лауреатам выплачиваются финансовые премии.

Всероссийский конкурс «Лучшая инклюзивная школа России», в ходе которого участники представили имеющийся опыт организации инклюзивного процесса в детских садах и школах. Конкурс включает 2 номинации – Лучшая инклюзивная школа и Лучший инклюзивный детский сад – и проводится в целях повышения активности образовательных организаций в развитии и внедрении инклюзивного образования, а также распространения позитивного педагогического опыта в сфере инклюзивного образования.



ОБЛАСТНОЙ ПУБЛИЧНЫЙ КОНКУРС
ПЕДАГОГ-ПСИХОЛОГ ГОДА



ЦЕЛЬ – повышение профессионального уровня и наиболее полной реализации творческого потенциала психологов в образовании, повышения престижа психологической службы в системе образования Липецкой области

1 премия - 60 000 руб.
2 премии - по 20 000 руб.



ОБЛАСТНОЙ ПУБЛИЧНЫЙ КОНКУРС
УЧИТЕЛЬ-ДЕФЕКТОЛОГ ГОДА



ЦЕЛЬ – стимулирование карьерного, профессионального и личного роста учителей – дефектологов; поддержка инновационных разработок и технологий в организации образовательного процесса обучающихся с ограниченными возможностями здоровья (ОВЗ) и инвалидностью

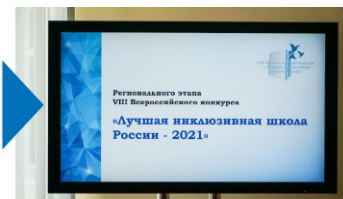
1 премия - 60 000 руб.
2 премии - по 20 000 руб.

ОРГАНИЗАТОРЫ:

Министерство просвещения РФ
ФГБОУ ВО «Московский государственный психолого-педагогический университет»

СООРГАНИЗАТОРЫ:

РООИ «Перспектива»
Ассоциация инклюзивных школ



ЦЕЛЬ – повышение активности образовательных организаций в развитии и внедрении инклюзивного образования





Отдельное внимание уделяется вопросам профессиональной самореализации детей с особыми образовательными потребностями. Вносит свой вклад в эту работу и Институт развития образования. Так, с 2021 года Институт выступает региональным координатором федерального проекта «Билет в будущее».

За пределами образовательных организаций детей ждет интересная работа, новые знакомства, карьерные достижения – это относится и к детям с особыми образовательными потребностями.

Несомненно, одно из самых важных решений, которые человек принимает в своей жизни – это выбор профессии и карьерного пути. Что же может помочь ему в этом? Безусловно, особое значение в профессиональном самоопределении детей с особыми потребностями имеет получение собственного опыта.

Такой опыт позволяет более точно оценить себя, свои личностные качества, склонности и предпочтения. В национальном проекте «Образование» предусмотрен ряд направлений, связанных как с повышением уровня осведомлённости детей с особыми образовательными потребностями о профессиях и особенностях профессиональной деятельности, так и с расширением возможностей получения личного опыта профессиональной деятельности. Ключевым проектом, который открывает детям

все преимущества профессиональной навигации является проект «Билет в будущее».

В рамках проекта дети проходят профориентационную диагностику и профессиональные пробы которые с учетом возможностей здоровья, адаптированы для таких обучающихся.

Таким образом, опыт реализации инклюзивного образования показывает, что учителя и родители настроены положительно на реализацию образования в условиях инклюзии, а дети имеют достаточно высокую готовность к совместному обучению с детьми с ограниченными возможностями здоровья. Методическое и организационное сопровождение, проводимое институтом развития образования, позволяет наращивать компетенции кадров для такой деятельности, организовывать профессиональную среду, заинтересованных в развитии инклюзивного образования, административно-педагогических команд.

Литература:

1. Федеральная служба государственной статистики. Положение инвалидов [Электронный ресурс] / Режим доступа: <https://rosstat.gov.ru/folder/13964> (дата обращения 01.12.2022 г.)

ОЦЕНКА ПРЕДМЕТНЫХ И МЕТОДИЧЕСКИХ КОМПЕТЕНЦИЙ ПЕДАГОГОВ: ПОТЕНЦИАЛ РОСТА



**Елена Валерьевна
МЕРЗЛЯКОВА**

Центра непрерывного повышения профессионального мастерства педагогических работников (ГАУДПО Липецкой области «Институт развития образования»)

В статье рассмотрены особенности процедуры оценки предметных и методических компетенций учителей русского языка и химии, выявлена динамика результатов за два последних года, обозначены задания, вызвавшие наибольшие затруднения у педагогов. Данная информация может быть использована при выстраивании системы повышения квалификации учителей региона и при формировании индивидуальных образовательных маршрутов.

Ключевые слова: профессиональная компетентность, профессиональный рост, педагогические работники, система повышения квалификации, индивидуальные образовательные маршруты.

Вопрос профессиональной компетентности и качественных характеристик учителей в настоящее время занимает центральное место при обсуждении проблем модернизации образования. Во многом это обусловлено процессом введения обновленных федеральных государственных стандартов начального и основного общего образования, а также необходимостью их качественной реализации.

Процесс непрерывного профессионального роста педагогических работников невозможен без системного повышения квалификации по наиболее актуальным направлениям в сфере образования. Но повышение квалификации также должно быть адресным, то есть учитывать потребности каждого конкретного педагога. Выстраивание подобной системы начинается с определения профессиональных дефицитов учителей: как предметных, так и методических.

Именно на это и была направлена процедура оценки компетенций, инициированная Министерством просвещения России в целях развития и совершенствования единой системы научно-методического сопровождения педагогических работников и управленческих кадров, обеспечения адресности, персонификации повышения квалификации на основе диагностики профессиональных компетенций. Процедура носила добровольный характер.

Разработку оценочных материалов и экспертную оценку ответов учителей, а также формирование информации о результатах осуществлял ФГБУ «Федеральный институт оценки качества образования». Региональным координатором оценки предметных и методических компетенций в 2022 году выступил Центр непрерывного повышения профессио-

нального мастерства педагогических работников ГАУДПО ЛО «Институт развития образования».

ВЫСОКИЙ УРОВЕНЬ ИНТЕРЕСА ПРЕДСТАВЛЯЮТ РЕЗУЛЬТАТЫ ОЦЕНОЧНЫХ ПРОЦЕДУР УЧИТЕЛЕЙ ГУМАНИТАРНОГО И ЕСТЕСТВЕННО-НАУЧНОГО ПРОФИЛЕЙ. В ПРОЦЕДУРЕ ОЦЕНКИ ПРЕДМЕТНЫХ И МЕТОДИЧЕСКИХ КОМПЕТЕНЦИЙ ПЕДАГОГОВ ПРИНЯЛИ УЧАСТИЕ 36 УЧИТЕЛЕЙ РУССКОГО ЯЗЫКА И 12 УЧИТЕЛЕЙ ХИМИИ.

В рамках мониторинга учителям была предложена диагностическая работа, которая позволяла оценить уровень владения теорией и методикой преподаваемого предмета, полноту реализации следующих трудовых действий учителя:

– планирование проведения занятий в соответствии с содержанием основной общеобразовательной программы на основе вариативных форм организации учебной деятельности, соответствующих индивидуальным особенностям обучающихся, в том числе обучающихся с особыми образовательными потребностями;

– разработка и использование средств (инструментов) объективной оценки образовательных результатов обучающихся в соответствии с требованиями ФГОС соответствующего уровня общего образования для индивидуализации обучения;

– формирование инклюзивной и мотивирующей образовательной среды для обеспечения полноценного участия обучающихся (в том числе с особыми образовательными потребностями) в учебной деятельности.

В диагностической работе условно было выделено четыре раздела:

– содержание учебного предмета;
– планирование учебных занятий;
– методики и технологии обучения;
– оценивание образовательных результатов обучающихся, анализ и использование результатов оценивания для повышения качества образования.

Для учителей русского языка диагностическая работа состояла из девяти заданий, из которых одно задание предполагало краткий ответ в виде комбинации цифр; восемь заданий – развернутый ответ.

Для учителей химии работа состояла из 19 заданий, из которых десять заданий предполагали краткий ответ в виде числа или последовательности цифр; девять заданий – развернутый ответ. Время выполнения работы

составляло три часа.

По результатам анализа полученных результатов было выявлено, что учителя русского языка, работающие в Липецкой области, продемонстрировали достаточно низкий уровень владения предметными и методическими компетенциями: процедура оценки проводилась для педагогов по девяти предметам (русскому языку, математике, физике, химии, биологии, истории, обществознанию, литературе и географии), и средний процент выполнения заданий колебался от 45,96 % (результат учителей русского языка) до 70,3 % (результат учителей химии). Таким образом, на момент проведения мониторинга учителя русского языка продемонстрировали самый низкий результат.

Поскольку мониторинг предметных и методических компетенций учителей русского языка проводился в регионе в течение двух последних лет, то имеется возможность оценить общую динамику результатов:

Таблица 1.
Динамика результатов оценки предметных и методических компетенций учителей русского языка

Наименование показателя/год	Липецкая область	Российская Федерация
2022	45,96 %	42,61 %
2021	46,30 %	45,40 %

Как свидетельствуют данные таблицы, снижение результатов в 2022 году отмечается не только в Липецкой области, но и в целом по России.

Учителя химии, наоборот, второй год подряд подтверждают свой высокий уровень, и второй год подряд их результат выше, чем у коллег из других регионов: в 2022 г. средний процент выполнения заданий составил 70,3 %, это на 2,73 % выше, чем у их коллег из других регионов, однако в 2021 г. преимущество липецких педагогов было значительно выше и составляло более 7 %:

Таблица 2.
Динамика результатов оценки предметных и методических компетенций учителей химии

Наименование показателя/год	Липецкая область	Российская Федерация
2022	70,30 %	67,57 %
2021	69,30 %	61,70 %

Можно выделить ряд заданий, вызвавших сложности при выполнении обеими группами педагогов. Для учителей русского языка к категории наименее успешных можно отнести следующие задания:

– (5.2) объяснить отбор теоретических сведений для урока изучения нового материала в классе с высоким уровнем обученности;

– (5.4) объяснить отбор теоретических сведений для урока изучения нового материала в классе с низким уровнем обученности;

– (6.1) определить объем теоретических знаний, необходимых для выполнения конкретного задания.

Следует отметить, что задания (5.2) и (5.4) второй год входят в число самых неуспешных, однако в сравнении с 2021 годом регион имеет небольшую положительную динамику, поскольку, судя по общим результатам, в 2022 г. педагогам для анализа был предложен материал, вызвавший больше затруднений: работа с темой «Фразеология» в 5 классе.

К числу наименее успешных заданий для учителей химии по-прежнему принадлежат следующие:

– (14.1) сформулировать принципы отбора материала для классов с разным уровнем обученности;

– (15) выбрать вариант решения задачи в зависимости от уровня подготовки ученика;

– (19.2) предложить методические рекомендации по восполнению дефицитов, выявленных в ходе выполнения ВПР.

Таким образом, анализ содержания заданий мониторинга по русскому языку и химии, а также успешности их выполнения может быть полезным при определении приоритетных направлений повышения квалификации педагогов, стать основой формирования содержания индивидуальных образовательных маршрутов педагогических работников.

Литература:

1. Распоряжение Правительства РФ от 31.12.2019 г. № 3273-р «Об утверждении основных принципов национальной системы профессионального роста педагогических работников РФ, включая национальную систему учительского роста».

2. Письмо Министерства просвещения Российской Федерации от 22.02.2022 г. № АЗ-186/08 «О направлении информации».

3. Письмо Академии Министерства просвещения Российской Федерации от 14.10.2022 г. № 3264 «О направлении примерной инструкции».

В БУДУЩЕЕ ВОЗЬМУТ НЕ ВСЕХ



ЛОГОПЕДИЧЕСКАЯ ПОМОЩЬ ДЕТЯМ С ИНВАЛИДНОСТЬЮ НА УРОКАХ РУССКОГО ЯЗЫКА



**Ирина Владимировна
АНДРОСОВА**

ГООУ «Центр образования,
реабилитации и оздоровления»

В данной статье рассматривается важность организации логопедического сопровождения образовательного процесса ребенка с инвалидностью. Общие задачи, стоящие перед учителем русского языка и учителем-логопедом и результаты взаимосвязи педагогов. Здоровьесберегающие технологии, способствующие повышению речевой активности, развитию речевых умений и навыков на уроках русского языка.

Ключевые слова: *речь, сопровождение, взаимосвязь, здоровьесберегающие технологии, рекомендации.*

Различные нарушения в речевом развитии у детей с инвалидностью встречаются чаще, чем у здоровых сверстников. Трудности речи, ограниченное речевое общение могут отрицательно влиять на формирование личности ребенка, а также привести к появлению психических расстройств и поведения, характерными чертами которого являются застенчивость, неуверенность, снижение коммуникативной активности, негативизм, чувство неполноценности.

Как известно, хорошо развитая речь является одним из важнейших средств активной человеческой деятельности в современном обществе, а для школьника это является одним из условий успешного обучения в школе. Очень много сил прилагается в период обучения грамоте, русскому языку и чтению не только учителем и родителями, но и самим ребенком. Успешность усвоения учебного материала во многом будет определяться уровнем речевого развития ребенка, т.к. посредством устной и письменной речи, он должен усвоить всю систему знаний. Даже если у ребенка до поступления в школу не отмечалось явных нарушений устной речи или они были незначительными, на первый взгляд, то с началом школьного обучения у некоторых детей могут быть значительные затруднения с формированием навыков письма и чтения, а также появление стойких, повторяющихся ошибок при письме и чтении (дисграфия, дислексия).

Такие ошибки письменной речи стойкие и обычные методы, применяемые учителем в своей работе, являются неэффективными. Поэтому в образовательном учреждении должна быть организована система коррекционно-развивающих занятий, учитывающая особенности основного нарушения ребенка с сочетанной патологией и предусматривающая поэтапное устранение речевых недостатков, а также организовано логопедическое сопровождение всего образовательного процесса.

Огромную роль играет логопедическая помощь на уроках русского языка не только с целью профилактики и коррекции нарушений письменной речи ребенка, но и дальнейшего успешного усвоения им школьной программы, а также выработке единых требований учителя русского языка и учителя-логопеда к учащемуся, использование принципов и способов работы с учащимися, имеющие нарушения устной и письменной речи. Ведь общая задача, которая стоит перед педагогами это речевое развитие учащихся, овладение ими в устной и письменной формой языка во всех его функциональных разновидностях.

Первоочередная задача учителя-логопеда – развитие и коррекция речевых нарушений ребенка до уровня, позволяющего ему успешно обучаться в школе. Опираясь на усвоенные ребенком умения и навыки, учитель продолжает речевое развитие ребёнка, на своих занятиях коррекционные методики и приемы обучения в соответствии с его потребностями.

Учитель, не владеющий логопедическими приемами и методами, начав работу с учащимся с нарушением речи может встретиться с большим количеством трудностей, т.к. стандартные исправления ошибок в устной речи, письменных ошибок неэффективны. Именно логопед может педагогу понять особенности речевого развития ребенка, его потенциальные возможности, возможные сложности в обучении, которые возникают при определенных речевых дефектах. Также знакомство учителя с направлениями работы учителя-логопеда поможет согласовать определенные темы, изучаемых по программе письма и русского языка для дальнейшего сотрудничества, поскольку работают над одинаковыми направлениями на своих занятиях, применяя при работе с детьми частыми в употреблении одинаковыми словами, понятиями, терминами.

Учитель-логопед планирует свою работу с учетом программного материала по русскому языку. Достаточно много общих тем по которым проводится работа как логопедом на своих занятиях, так и учителем на своих уроках: «Звуки речи: гласные и согласные», «Звонкие и глухие согласные», «Слогообразующая роль гласного», «Звуко-буквенный анализ», «Ударение», «Границы предложения» и т.д. На логопедических занятиях также проводится работа с правописанием сочетаний «жи-ши», «ча-ща», правописание парных согласных, состав слова, слоговой состав слова, однокоренные слова, многозначные слова и др.

Планируя коррекционно-развивающую работу логопед предусматривают постановку не только логопедической, но и грамматической темы, связывая материал с определенной лексической темой, что обеспечивает формирование речевой деятельности и усвоению программного материала. При коррекции дизорфографии логопед в планирование своих занятий включает последовательную работу по изученным темам и все основные

темы, имеющие практическую значимость в соответствующем классе.

За счет взаимодействия в работе логопеда и учителя, способствующему устранению и максимальной коррекции речевых нарушений, возможно решение общих задач:

- уточнение и расширение словарного запаса;
- формирование осознанного отношения к собственной речи;
- практическое усвоение разнообразных грамматических средств языка;
- развитие логического мышления, слухового внимания;
- развитие навыков анализа и синтеза, обобщения, классификации;
- развитие орфографической зоркости;
- воспитание любви к родному языку;
- обучению связному развернутому высказыванию;
- практическое овладение нормами русского литературного языка и речевого этикета;
- стремление к речевому самосовершенствованию;
- развитие речевой деятельности, коммуникативных умений, обеспечивающих эффективное взаимодействие с окружающими людьми;
- развитие функциональной грамотности.

Работая во взаимосвязи, учитель и логопед для достижения эффективности в коррекционно-развивающей работе предъявляют единые требования к речи учащегося:

- грамотная и четкая, в меру громкая и неторопливая речь, с правильной интонацией;
- отвечать на любой вопрос, в развернутой форме;
- логичность и полнота излагаемого материала (умение определять причинно-следственные связи, делать выводы).
-

В работу с ребенком с языковыми проблемами также обязательно включается создание ситуаций вербального общения учащихся друг с другом, т.е. отработка навыков общения и коммуникации с ровесниками, которые необходимы им как на уроках, так и во внеурочное время.

Эффективность взаимодействия педагогов определяется по наличию учебных результатов, положительной динамике успеваемости ребенка.

Результатом оказания логопедической помощи на уроках русского языка и взаимосвязи учителя-логопеда и учителя русского языка является:

- Знание учителя о специфике речевого нарушения ребенка.
- Предъявление программных требований с учетом уровня сформированности речи и структуры речевого нарушения учащегося.
- Соблюдение речевого режима во время урока, направленного на закрепление произносительных навыков.
- Адаптирование учебного материала к познавательным и речевым возможностям учащегося: использование максимальной наглядности, активное применение рисунков, памяток, схем, планов, карточек, алгоритмов, способствует более эффективному, сознательному и быстрому усвоению и запоминанию материала, а также помогающих строить свой ответ или рассуждение.
- Предупреждение, а не исправление ошибок. Применение различных способов для облегчения понимания и выполнения заданий: увеличение времени выполнения задания, дополнительные вопросы, ключевые слова, речевые стереотипы, и т. д.
- Использование дидактического материала для проведения специальной организации словарной работы. Работа над содержанием незнакомых слов или уточнением слов проводится перед чтением текста или задания с использованием приемов толкования, доступных ученику в следующем порядке: слово, предложение, связная речь.
- Активизация учебной лексики для обогащения словарного запаса учащихся: проговаривание отдельных слов, трудных для произношения, правил, терминов.
- Дифференцированное оценивание учащегося с учетом уровня его речевого развития, динамики овладения устной и письменной речью, результатом усвоения учебной программы.
- Учет специфики (дисграфических) ошибок при оценивании письменных работ.
- Использование здоровьесберегающих технологий, способствующих повышению речевой активности, развитию речевых умений и навыков (артикуляционная гимнастика, физминутки, зарядка для пальцев, дыхательная гимнастика).

»» АРТИКУЛЯЦИОННАЯ ГИМНАСТИКА

Умение четко и разборчиво говорить во многом зависит от правильности работы артикуляционного аппарата. Поэтому регулярное использование различных упражнений артикуляционной гимнастики на уроках способствует улучшению подвижности речевого аппарата, подготовке учащихся к говорению, четкости произношения, развитию дикции, формированию выразительности речи.

В процессе таких упражнений особое внимание следует уделить выработке навыков самоконтроля артикуляции учащегося, и умения контролировать себя в повседневной жизни

Рекомендации при выполнении артикуляционной гимнастики на уроке:

- использование визуального контроля (выполнение перед зеркалом), а в дальнейшем опора на двигательные ощущения (выполнение без зеркала);
- контроль со стороны учителя, а также привлечение внимания детей к правильности выполнения упражнений, без сопутствующих (дополнительных) движений;
- все движения плавные, спокойные, без усилий;
- выполнять 2-4 упражнения за раз.

»» ДЫХАТЕЛЬНАЯ ГИМНАСТИКА

Ряд речевых нарушений, сопровождается нарушением физиологического и речевого дыхания. Поэтому значительная роль в работе над правильной речью отводится развитию речевого дыхания. Используемые на уроках дыхательные упражнения, позволяют обеспечить высокую работоспособность учащегося на уроке, помогают избежать переутомления, формируют долгий, равномерный выдох, формируют направленную воздушную струю, тренируют ситуативную фразовую речь.

Рекомендации при выполнении дыхательной гимнастики на уроке:

- обязательное проветривание класса перед гимнастикой;
- выполнение гимнастики сидя или стоя;
- не допускать выполнение упражнений после еды;
- одежда не должна стеснять движения;
- не допускать переутомления, контролировать темп выполнения упражнений;
- выработка продолжительного речевого выдоха в следующем порядке: на звуках, словах, фразе, чтении стихов, прозы, т.е. поэтапное усложнение упражнений;

- один выдох рассчитывается не более чем на 3-5 слов;
- ряд слов или фраза произносится плавно и слитно;
- контроль учителя при проговаривании детьми стихов и проз: деление текста на смысловые отрезки для добора воздуха;
- выполнять упражнения спокойно, без мышечного напряжения шеи, рук, живота;
- дыхание свободное, плавное.

» УПРАЖНЕНИЯ НА РАЗВИТИЕ МЕЛКОЙ МОТОРИКИ

Применение разнообразных упражнений на уроке позволяет не только сформировать и развить графомоторные навыки ребенка, точность, координацию и синхронность движений пальцев рук, но и оказывает благоприятное действие на речевое и умственное развитие, что обусловлено взаимодействием в развитии ручной и речевой моторики. Упражнения для развития мелкой моторики: пальчиковая гимнастика, самомассаж, графические упражнения, упражнения с предметами и др.

Рекомендации при выполнении упражнений на развитие мелкой моторики на уроке:

- регулярное использование упражнений на уроке для достижения положительной динамики в развитии мелкой моторики и развитии речи в целом, а также с целью сохранить уже приобретенные умения и навыки;
- медленное выполнение нового упражнения и контроль за правильностью воспроизведения и удержания положения кисти или пальцев и правильного переключения с одного движения на другое;
- не допускать переутомления, число повторений и длительность выполнения упражнений определяется возможностями учащегося;
- пальцы правой и левой рук развиваются равномерно;
- после каждого упражнения расслабляющее действие.

» ДВИГАТЕЛЬНО-РЕЧЕВЫЕ ФИЗКУЛЬТМИНУТКИ

Проведение таких физкультминуток на уроках направлено не только на предупреждение утомления, повышения работоспособности, но и на формирование ритма и темпа, слухового внимания, восприятия и памяти, развитие физиологического и речевого дыхания, активизацию речевых процессов. В

таких упражнениях на координацию речи с движением ребенок выполняет разнообразные движения сопровождаемые стихотворным текстом с четким ритмом.

Рекомендации при выполнении двигательных речевых физкультминуток на уроке:

- выполнять движения сидя или стоя неторопливо, не переутомляясь;
- движения неторопливые, ритмичные;
- дыхание свободное;
- подбирать упражнения связанные с содержанием урока (работа над определенным звуком, лексической темой или грамматической категорией);
- движения и тексты должны быть доступными детям;
- продолжительность 2-3 минуты, в момент появления у учащихся признаков утомления.

Организованная логопедическая помощь на уроках русского языка помогает учителю избежать многих трудностей в обучении ребенка с инвалидностью, которые возникают при определенных речевых дефектах, логопеду повысить эффективность своей работы, учащемуся успешно усваивать школьную программу.

Литература:

1. Акименко В.А. Речевые нарушения у детей / Ростов н /Д: Феникс, 2008. - 141с.
2. Ишимова О.А. Логопедическое сопровождение учащихся начальных классов Программно-методические материалы: пособие для учителя / О.А. Ишимова, С.Н. Шаховская, А.А. Алмазова. - М.: Просвещение, 2021. – 126с.
3. Корнев А.Н. Обучение грамоте детей с нарушением речи / - М.: Айрис-Пресс, 2007. - 127с.
4. Мисаренко Г.Г. Методика обучения младших школьников русскому языку с коррекционно-развивающими технологиями: учебное пособие / - М.: Академия, 2004. – 334с.
5. Организация и содержание работы школьного логопеда: учебно-методическое пособие / О.В. Елецкая, Т.В. Коробченко, Ю.Е. Розова, Д.А. Щукина. - М.: ФОРУМ, 2019. - 192с.
6. Поварова И.А. Коррекция заикания в играх и тренингах / - СПб.: Питер, 2004. - 348с.

ВКЛЮЧЕНИЕ РЕБЕНКА С ОВЗ В ОБРАЗОВАТЕЛЬНОЕ ПРОСТРАНСТВО ЦДО ЛИПЕЦКОЙ ОБЛАСТИ



**Надежда Петровна
ДЕНИСОВА**

ГООУ «Центр образования,
реабилитации и оздоровления»
Центр дистанционного образования
детей-инвалидов Липецкой области

В статье рассматриваются условия успешного включения ребенка с инвалидностью в образовательное пространство школы и развития его коммуникативных навыков при совместной деятельности всех участников образовательного процесса.

Ключевые слова: учащийся с инвалидностью, адаптация, взаимодействие, коммуникативные навыки.

**“КАЖДЫЙ РЕБЕНОК, КОТОРЫЙ
ПРИХОДИТ В НАШ ЦЕНТР –
ОСОБЕННЫЙ, ЭТО БЕССПОРНО.
ДИАПАЗОН РАЗЛИЧИЙ В РАЗВИТИИ
ДЕТЕЙ ЧРЕЗВЫЧАЙНО ВЕЛИК –
ОТ УЧАЩИХСЯ, ИСПЫТЫВАЮЩИХ
ОТНОСИТЕЛЬНО ЛЕГКО УСТРАНИМЫЕ
ТРУДНОСТИ, ДО УЧАЩИХСЯ
С ТЯЖЁЛЫМИ МНОЖЕСТВЕННЫМИ
НАРУШЕНИЯМИ РАЗВИТИЯ.**

Учитывая неоднородность контингента обучающихся в Центре дистанционного образования созданы все условия для адаптации, обучения и воспитания. Тесное сотрудничество учителей со специалистами коррекционного блока (учитель-логопед, учитель-дефектолог, педагог-психолог, инструктор по адаптивной физической культуре) в подходе к ребёнку во всех направлениях работы способствует принятию оптимальных решений для развития личности ребенка и успешного его обучения в ситуациях школьного взаимодействия. Коррекционно-развивающая работа проводится индивидуально с первых дней пребывания ребенка в школе. В зависимости от включенности и успешности адаптации ребенка индивидуальная форма работы переходит в групповую, при необходимости организуется дальнейшее комплексное психолого-педагогическое сопровождение.

Особое значение в работе с детьми в нашем Центре уделяется развитию коммуникативных компетенций, так как дети с особыми образовательными потребностями чаще всего остаются изолированы от общества и практически не имеют опыта общения со сверстниками и взрослыми за пределами своей семьи.

После установления контакта с ребенком начинается его знакомство с территорией школы и учителями-предметниками, посещаем кабинетов, что помогает ускорить «включение» ребенка в школьную среду и максимально безболезненно перенести процесс адаптации.

Педагоги и специалисты коррекционного блока осуществляют комплексное сопровождение детей с инвалидностью. При организации индивидуальной и индивидуально-групповой формы обучения учитывается нозология заболевания, программа обучения, возраст, класс, психологическая совместимость и целесообразность объединения учеников в подгруппы. Дети с инвалидностью получают весь спектр образовательных услуг, который включает в себя коррекционно-развивающий, оздоровительно-реабилитационный и воспитательный блоки.

Занятия с учителем-дефектологом проходят в кабинете, оборудованном всем необходимым: мягкое освещение, ковер на полу, нет острых и тяжелых предметов, зоны максимально комфортно распределены на игровую и учебную. Дети обучаются как индивидуально, так и в парах, в малых группах.

В систему занятий обязательно включены два блока:

- Развитие познавательной сферы.
- Развитие мотивационной сферы.

На каждом занятии осуществляется обучение в ситуации успеха за счет учета «актуального уровня развития» и «зоны ближайшего развития» ребенка. Упражнения и задания выстраиваются в соответствии с принципом «от простого к сложному». Смена видов деятельности и насыщенность физкультминутками, артикуляционными гимнастическими, дыхательными упражнениями, упражнениями на развитие мелкой и общей моторики позволяют снять напряжение, так как ребенку с инвалидностью свойственна быстрая утомляемость, истощаемость, низкая работоспособность.

Для данной категории учащихся игра остается той деятельностью, в которой раскрываются их возможности с наибольшей полнотой, поэтому важно включение игровых моментов в образовательную деятельность. Ребенок становится более заинтересован, организован. Игры с правилами помогают успешно коммуницировать, учиться нормам и формам общения по решению как учебных, так и познавательных задач и развивают способность к совместной деятельности.

ЭМОЦИОНАЛЬНОЕ БЛАГОПОЛУЧИЕ – КЛЮЧ К УСПЕХУ!

Обеспечение эмоционального «принятия» реализуется через возможность свободного обмена мнениями, впечатлениями, переживаниями между учителем-дефектологом и учениками, учениками друг с другом. Каждое высказывание поддерживается, обсуждается, одобряется или тактично отклоняется. Прошлые неудачи не обсуждаются и все внимание концентрируется на успехе в ходе текущего занятия. Далее проводится сравнение результатов деятельности с предыдущим успехом самого ребенка, что позволяет показать ребенку динамику его успешности и способствует формированию устойчивой самооценки и повышает учебную мотивацию.

Проведение совместных интегрированных занятий с учителем-логопедом, педагогом-психологом способствует также развитию творческих способностей, развитию познавательной активности, снятию перенапряжения и утомляемости детей за счет переключения их внимания на разнообразные виды деятельности. Преимущественно наши дети занимаются индивидуально, поэтому групповая форма работы объединяет их общими впечатлениями, переживаниями, эмоциями, что в свою очередь помогает формированию коллективных взаимоотношений.

Не стоит забывать о важном направлении в работе учителя-дефектолога - это взаимодействие с родителями. Общение с родителями помогает понять ребенка, его потребности, проблемы. Эта работа организуется в форме анкетирования, индивидуальных консультаций, бесед, открытых занятий, домашних заданий. Для повышения компетентности родителей действует ЦДОшв. В рубриках «На 7 ветрах», «Малая академия наук», «Говорим правильно» специалисты делятся своим опытом, затрагиваются разные темы, связанные с обучением, воспитанием, развитием обучающихся. Видео материалы носят

просветительский и рекомендательный характер как для родителей, так и для учеников Центра. Не без внимания остаются также методические рекомендации, выложенные на сайте ЦДО, которые могут посмотреть педагоги, родители и сами дети.

Также на базе нашего Центра проходят коррекционно-развивающие занятия с дошкольниками. Организация этих занятий помогает обеспечить плавный, бесстрессовый переход детей от игровой к учебной деятельности. У дошкольников, посещающих такие занятия, в дальнейшем отмечается повышенный познавательный интерес, отсутствие школьной тревожности, более высокий уровень мотивации учебной деятельности и быстрая адаптация к условиям школьного обучения. Дети обретают уверенность в себе и могут реализовывать свои планы, становятся творчески активными, общественно-заинтересованными. Многие из них проявляют интерес к публичным выступлениям, что позволяет расширить круг общения, повысить самооценку.

Таким образом, совместная деятельность родителей, педагогов и специалистов в нашем Центре при работе с учащимися обеспечивает своевременную помощь данной категории детей в адаптации в условиях общеобразовательного учреждения и позволяет достичь гармоничного развития личности каждого ученика, повышая уровень его школьной и социальной успешности.

Литература:

1. Вильшанская А.Д. Содержание и методы работы учителя-дефектолога в общеобразовательной школе / М.: Школьная Пресса, 2008. - 112с.
2. Епифанцева Т. Б. Настольная книга педагога-дефектолога / Ростов н/Д: Феникс, 2007. - 486с.
3. Приходько О. Г. Деятельность специалистов сопровождения при включении обучающихся с ограниченными возможностями здоровья и детей-инвалидов в образовательное пространство / М.: ГБОУ ВПО МГПУ, 2014. - 102с.

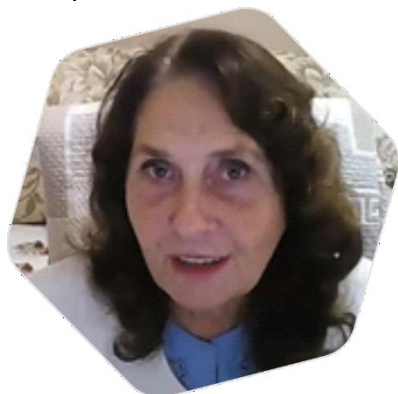
ИНТЕГРАЦИЯ СОЦИОГУМАНИТАРНОЙ, ПСИХОЛОГО-ПЕДАГОГИЧЕСКОЙ И СПЕЦИАЛЬНОЙ ПОДГОТОВКИ СОВРЕМЕННОГО ПЕДАГОГА ДЕФЕКТОЛОГА ИНКЛЮЗИВНОГО ОБРАЗОВАНИЯ



**Елена Александровна
ЕСИНА**
ГАУДПО Липецкой области
«Институт развития образования»



**Ирина Николаевна
ГЛАЗУНОВА**
ГАУДПО Липецкой области
«Институт развития образования»



**Александра Ивановна
МЕРЕМЬЯНИНА**
ГАУДПО Липецкой области
«Институт развития образования»

В статье анализируются актуальные вопросы социогуманитарной, психолого-педагогической и специальной подготовки современного педагога-дефектолога инклюзивного образования в Липецкой области.

Рассматривается комплексность и активность совместной работы ГАУДПО ЛО «ИРО» с образовательными организациями региона.

Анализируется непрерывное научно-методическое сопровождение профессионального развития педагогов Липецкого региона в реализации ряда образовательных программ курсов повышения квалификации.

Ключевые слова: Социогуманитарная подготовка, развитие, инклюзивное образование, комплексность, интегративная система, компетенция, социализация.

В соответствии с концепцией модернизации Российского образования намечены реальные перспективы дальнейшего развития традиций отечественного образования. Сложность происходящих перемен в обществе требуют от современного педагога ценностного самосознания и самоопределения, реализации гуманистических принципов в обучении и воспитании подрастающего поколения.

В современную систему образования входит качественно новая воспитательная система, воспроизводящая и моделирующая накопленный опыт богатства жизненных взаимоотношений личности в социуме. Педагог является ключевой фигурой образовательного процесса, носителем общечеловеческих ценностей, воспитателем гражданина, патриота нашего государства. Деятельность современного педагога направлена на интеграцию совокупности воспитательных факторов, влияющих на развитие личности, на создание благоприятных условий качественного инклюзивного образования.

КАЧЕСТВЕННОЕ ОБРАЗОВАНИЕ НОРМОТИПИЧНЫХ ДЕТЕЙ И ДЕТЕЙ С ОГРАНИЧЕННЫМИ ВОЗМОЖНОСТЯМИ ЗДОРОВЬЯ, ИНТЕГРИРОВАННЫХ В ОБЩЕОБРАЗОВАТЕЛЬНЫЙ ПРОЦЕСС ЯВЛЯЕТСЯ ОДНОЙ ИЗ САМЫХ ВАЖНЫХ ПРОБЛЕМ В СОВРЕМЕННОМ ОБРАЗОВАНИИ.

Инклюзивное образование детей с ограниченными возможностями здоровья в настоящее время активно развивается на государственном уровне и закреплено федеральным законом от 29 декабря 2012 г. N 273-ФЗ "Об образовании в Российской Федерации"

Институт развития образования Липецкой области является координатором организации процесса инклюзивного образования региона.

В Липецкой области воплощение идей доступности образования для детей с особыми образовательными потребностями реализуется всеми образовательными организациями. Одним из главных условий качественного осуществления образовательной деятельности является наличие грамотных и профессиональных педагогов, имеющих социогуманитарную, психолого-педагогическую и специальную подготовку.

Социо-гуманитарные знания – это знания о человеке и общественных отношениях, о том, что окружает его, что оказывает влияние на развитие и человека, и общества. Приоритетными качествами для педагога в социально-гуманитарной сфере являются коммуникативные способности (умение общаться), толерантность, эмпатия, рефлексия, креативность – способность к импровизации. Педагог должен владеть знаниями из смежных областей, обладать неординарным мышлением, стремлением к саморазвитию. Важным аспектом педагога является его профессионально – личностное развитие, креативность в умении интегрировать теоретические знания и практические умения в коррекционно-развивающем обучении детей с ограниченными возможностями здоровья.

В настоящее время Институт развития образования Липецкой области активно работает непосредственно с образовательными и

другими организациями, реализующими идеи и принципы инклюзивного образования. Организует межведомственное взаимодействие управления образования и науки Липецкой области, управления социальной политики Липецкой области, органов местного управления Липецкой области, осуществляющих управление в сфере образования, областных профессиональных образовательных организаций, образовательных организаций высшего образования, находящихся на территории Липецкой области, по организации профориентационной работы с лицами с ОВЗ, по содействию их трудоустройству.

Все насущные трудности и проблемы в организации коррекционного образования, решаемы на месте в образовательном процессе, по мере их поступления.

Алехина С.В. считает инклюзивное образование реальной возможностью Российского образования. Развитие и совершенствование интеграции деятельности различных служб и центров психолого педагогического сопровождения детей с ОВЗ обеспечивает создание благоприятных условий для детей с ОВЗ в инклюзивном образовании. [1].

В процессе инклюзивного образования дети с ограниченными возможностями здоровья получают соответствующий багаж знаний, умений и навыков, у них формируется умение общаться с их здоровыми сверстниками, что обеспечивает им успешную адаптацию в современном обществе [2].

Педагог инклюзивного образования владеющий глубокими знаниями медико-биологических дисциплин, общей осведомленностью в разных областях науки, педагогическим оптимизмом, выдержкой и самообладанием, педагогическим тактом, успешно организует инклюзивное образование детей с ограниченными возможностями здоровья. [5].

ИСКЛЮЧИТЕЛЬНО ВАЖНОЙ ЛИЧНОСТНОЙ И ПРОФЕССИОНАЛЬНОЙ ОСОБЕННОСТЬЮ ПЕДАГОГА ВЫСТУПАЕТ ЛЮБОВЬ К «ОСОБЕННЫМ» ДЕТЯМ, БЕЗ КОТОРОЙ НЕВОЗМОЖНА ПРОДУКТИВНАЯ ПЕДАГОГИЧЕСКАЯ ДЕЯТЕЛЬНОСТЬ. СОВРЕМЕННЫЙ ПЕДАГОГ ИНКЛЮЗИВНОГО ОБРАЗОВАНИЯ ОБЯЗАН СТРЕМИТСЯ К ПОСТОЯННОМУ СОВЕРШЕНСТВОВАНИЮ ЗНАНИЙ И ПЕДАГОГИЧЕСКОГО МАСТЕРСТВА.

Работа строится на моделировании психолого-педагогических условий развития профессионально-личностной компетенции специального педагога, основанной на ключевой идее нашего исследования о том, что технология формирования интегративной педагогической деятельности совпадает с процессом интеграции у педагога базовых, ключевых и личностных профессиональных компетенций. [5].

Новые условия требуют качественную подготовку педагогов-практиков, обладающих интегральным мышлением и способных применять новые коррекционно-развивающие технологии, основанные на принципах интеграции знаний различных областей, в практической деятельности.

С учетом данных принципов Институтом развития образования Липецкой области организуется научно-методическая работа на курсах повышения квалификации, проводятся консультации для работающих логопедов, дефектологов, психологов и специальных работников в области инклюзивного дошкольного и школьного образования. Модель педагогической технологии повышения квалификации создавалась на основе гуманистического, субъектно-ориентированного, личностного, системного подходов, обеспечивающих формирование интегративных образований личности педагога инклюзивного образования, конечным результатом деятельности которого выступает социальная адаптация ребенка с ОВЗ. [3].

В рамках осуществления непрерывного научно-методического сопровождения профессионального развития педагогов Липецкого региона, в работе с детьми с особыми образовательными потребностями, Институтом развития образования реализуется ряд образовательных программ. С целью реализации интегративных моделей образования, овладения коррекционно-развивающими педагогическими технологиями организации образовательного процесса с детьми с ограниченными возможностями здоровья в программы курсов повышения квалификации, переподготовки учителей, предлагаемые Институтом, включен психолого-педагогический модуль.

Педагогическая технология, применяемая нами на курсах повышения квалификации в ГАУДПО ЛО «ИРО», как интегративная мо-

дель, направлена на формирование компетентности специалистов образовательного учреждения, и отвечает принципам: интеграции социогуманитарной, психолого-педагогической и специальной подготовки учителя; полисубъектности процесса инклюзивного образования, предполагающей развитие толерантности, эмпатии, прогнозирования, рефлексивности и творческой активности участников образовательного процесса.

Понятие толерантности рассматривается как моральное комплексное личностное качество, как условие успешной адаптации в социуме, проявляющееся в социальных отношениях. Главным признаком толерантности является уважение чувств, мысли, права другого. (Д.В. Зиновьев, А.А. Реан, П.Ф. Степанов и др.). [4].

Толерантность рассматривается нами как важный фактор создания комфортных оптимальных психолого-педагогических условий в инклюзивном образовательном процессе и как один из важных компонентов оценки его качества. Качество инклюзивного образования зависит от психолого-педагогической готовности всех участников образовательного процесса (педагогов, родителей и детей) к его организации [6].

Профессионально-личностная индивидуальность каждого специалиста, саморазвитие и самосовершенствование, повышение компетентности и мастерства обеспечит открытость, вариативность, динамичность изменений в содержании и технологиях инклюзивного образования, создания комфортных психолого-педагогических условий обучения и воспитания детей с ОВЗ.

Педагоги приглашаются на серии семинаров, круглых столов, в рамках обсуждения вопросов создания психолого-педагогических условий, обеспечивающих коррекцию и развитие познавательной деятельности детей с ОВЗ, их социальной адаптации. Проведение вебинара по созданию эффективных условий целостной образовательной среды, обсуждению востребованных и актуальных методов и приемов коррекции дисграфии и дислексии.

Работа учебно-методического объединения педагогов «Сопровождение реализации адаптированных программ для лиц с ОВЗ», действующего при Институте развития образо-

вания, обеспечивает качественное и своевременное усвоение учителями современной правовой и учебно-методической базы реализации адаптированных программ, особенности организации профессиональной деятельности педагога – дефектолога в образовательных организациях в соответствии с профессиональным стандартом «Педагог - дефектолог» и многие другие.

С целью повышения престижа педагогической профессии, выявления, поддержки и поощрения педагогов, работающих с детьми с особыми образовательными потребностями, достигших особых результатов, в регионе сложилась система профессиональных конкурсов, в которую включен каждый четвертый педагог области. Это и учителя общеобразовательных школ, и воспитатели детских садов, и педагоги-психологи, педагоги-дефектологи. В 2022 году проводился конкурс профессионального мастерства среди педагогов-психологов, учителей-дефектологов региона.

Региональный этап конкурса «Лучшая инклюзивная школа России – 2022», в ходе которого участники представили имеющийся опыт организации инклюзивного процесса в детских садах и школах. Конкурс включал две номинации: «Лучшая инклюзивная школа» и «Лучший инклюзивный детский сад». Проводился в целях повышения активности образовательных организаций в развитии и внедрении инклюзивного образования, а также распространения позитивного педагогического опыта в сфере инклюзивного образования.

На курсах повышения квалификации реализуется практико-ориентированный подход: проводятся практикумы, семинары, мастер-классы, тренинги, для логопедов, дефектологов, психологов, социальных педагогов.

Практические занятия направлены на развитие профессиональной и личностной индивидуальности каждого педагога, его креативности, толерантности.

Анализируя профессиональные и жизненные ценности педагогов, наши отечественные ученые, исследователи отмечают особую

значимость интеграции социогуманитарной, психолого-педагогической и специальной подготовки современного педагога дефектолога; важность ориентации на самообразование и саморазвитие, высокую ценность гуманистических социальных установок и духовных ценностей.

Литература

1. Алехина С.В. Инклюзивное образование: иллюзия или реальность? // Сибирский вестник специального образования. 2017. №1 (19). С. 4-7.

2. Алехина С.В. Развитие инклюзивного образования в свете нового Закона «Об образовании в Российской Федерации» // Бюллетень Учебно-методического объединения вузов РФ по психолого-педагогическому образованию. 2013. №1. С.73–79.

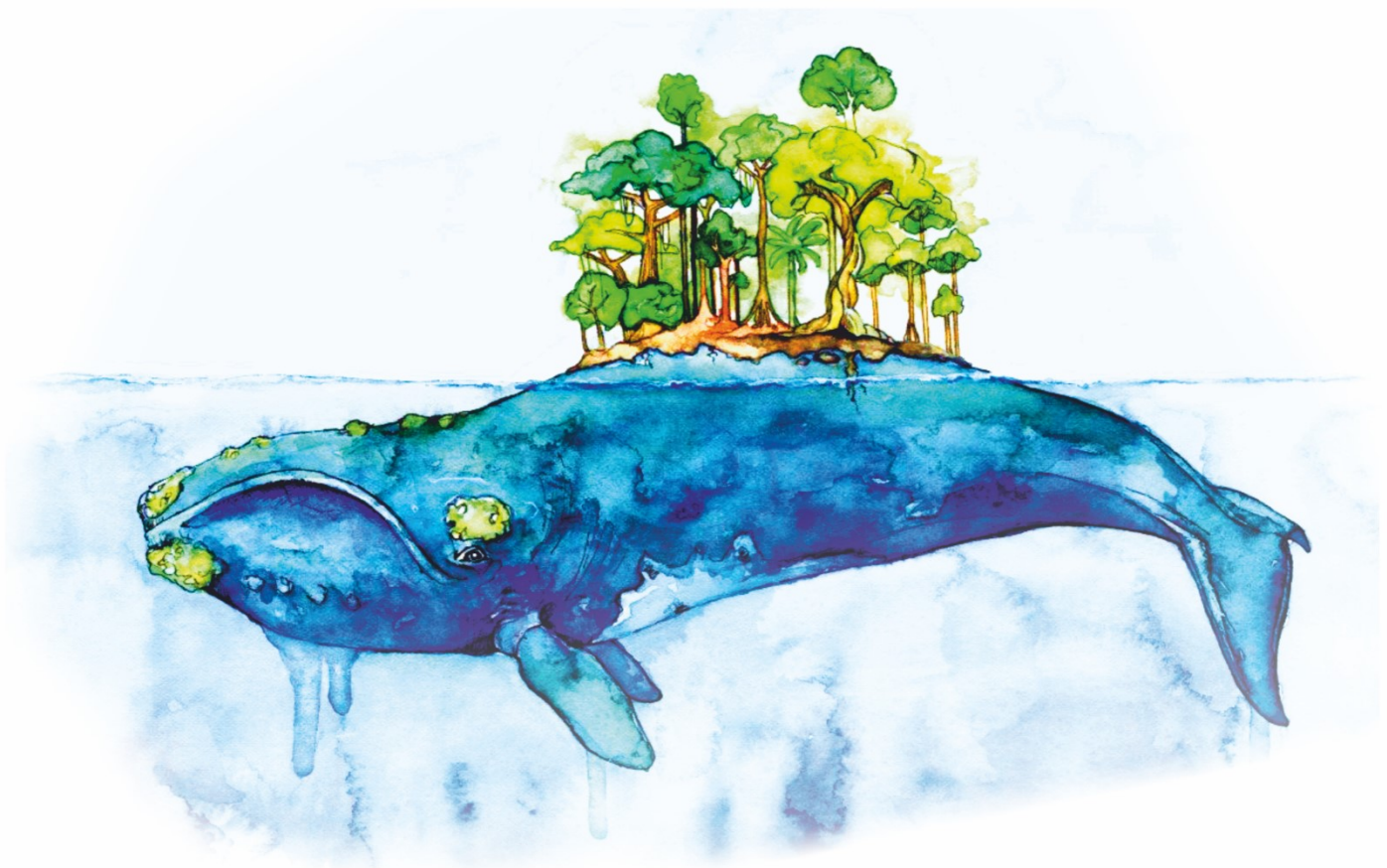
3. Елисеев В.К., Меремьянина А.И., Формирование профессионально-личностной готовности будущих олигофренопедагогов к интегративной деятельности в учебно-воспитательной работе на экспериментальных площадках коррекционно-образовательного учреждения // Научно-теоретический журнал «Экономические и гуманитарные исследования регионов». – Пятигорск, 2013, № 6. – С. 34-41.

4. Зиновьев Д.В. Социокультурная толерантность – её сущностные характеристики // Парадигма. 1998. № 1. С. 51-60

5. Меремьянина А.И. Педагогические условия формирования профессионально-личностной готовности будущих олигофренопедагогов к интегративной педагогической деятельности. Автореф. дис. канд. пед. наук / А.И. Меремьянина – Липецк, 2014. - 222с.

6. Меремьянина А.И., Елисеев В.К., Коробова М.В. Методические рекомендации по совершенствованию системы оценки психолого-педагогических аспектов качества инклюзивного образования в общеобразовательных организациях Российской Федерации (для педагогов, родителей и обучающихся). – Липецк: ЛГПУ имени П.П. Семенова-Тян-Шанского, 2021. – 45 с

МЕТОДИЧЕСКИЙ ДЕНЬ



ПРОБЛЕМЫ И ОСОБЕННОСТИ ОБУЧЕНИЯ ИНОСТРАННОМУ (АНГЛИЙСКОМУ) ЯЗЫКУ СЛАБОСЛЫШАЩИХ ДЕТЕЙ



**Ксения Анатольевна
ЛОСИХИНА**

ГООУ «Центр образования,
реабилитации и оздоровления»

В статье анализируются проблемы и особенности преподавания английского языка слабослышащим детям. Автор приводит рекомендации по работе с учащимися с особыми потребностями (слабослышащие дети).

Ключевые слова: методика преподавания английского языка; слабослышащие дети; проблемы обучения слабослышащих детей.

Глухие или слабослышащие люди также могут изучать языки; однако процессы изучения языка не идентичны процессу слушания людей. Как утверждает врожденная гипотеза Хомского, люди обладают врожденными способностями к изучению языка независимо от того, слепы они или глухи.

Преподавание английского языка как иностранного слабослышащим ученикам – сложная задача для учителя. Слабослышащие учащиеся имеют более слабые языковые способности, чем их слышащие сверстники. В результате глухим учащимся нужны иные формы преподавания. У слабослышащих учащихся часто наблюдаются серьезные задержки в развитии фонем, словарного запаса и синтаксиса, такие учащиеся не могут полностью интерпретировать информацию в виде звуков; это может повлиять на их способности к чтению из-за

отсутствия словарного запаса из-за звуков, которые они не могут обработать.

Учебный профиль глухого или слабослышащего учащегося существенно зависит от таких факторов, как тип глухоты, ее уровень, оборудование, к которому привык человек, возраст тугоухости. В целом при обучении этой группы студентов исследователи сходятся во мнении о таких общих проблемах, как низкие интегральные показатели общих способностей, плохая память и плохие навыки чтения и письма.

Когнитивное развитие начинается с рождения, и слух играет важную роль в когнитивном развитии, поскольку он обеспечивает входные данные для мозга. Люди также получают большую часть языковой информации через слух. Недостаток слуха или его полное отсутствие оказывает влияние на когнитивное развитие. Тем не менее, глухие люди проходят тот же путь развития, что и люди без глухоты. Однако со временем появляются различия в темпах развития. Несмотря на то, что они проходят аналогичные этапы, глухие люди отстают в зависимости от степени их инвалидности. У глухих людей языковое развитие, которое было сходным до стадии лепета, со временем ухудшается из-за отсутствия или недостаточности слуховой информации, а звуки, издаваемые младенцами, уменьшаются и в конечном итоге исчезают.

Кроме того, у них могут быть некоторые проблемы в развитии моторики, и им могут быть трудности с выполнением действий на уроках, которые задействуют основные мышцы (например, быстрое движение) и мелкие мышцы (например, вырезание картинки). Это может повлиять на их участие в большинстве типичных занятий, проводимых в классе.

В случае тяжелой глухоты отсутствие слуховой информации приводит к разрыву в 4-5 лет между глухими и их сверстниками с точки зрения языкового развития. Иными словами, отличие глухих от их сверстников в том, что они, как и любые люди, с рождения стараются познавать свое окружение и окружающие их предметы. К другим проблемам относится отсутствие мотивации и инициативы в области обучения.

Однако их отношения с ними отличаются, поскольку их вклад ограничен из-за потери слуха. Глухих и слабослышащих людей следует оценивать в их собственных обстоятельствах с точки зрения развития речи. Эти люди не могут воспринимать аудиальную информацию, как другие слышащие люди, и этот случай плохо влияет на их языковое развитие.

Кроме того, они зависят только от трех других чувств. Таким образом, существует разница между глухими и обычными людьми в плане взаимодействия с внешним миром, что отражается на их коммуникативных способностях (Гиргин, 2006). Кроме того, глухие учащиеся испытывают трудности с академическими языковыми навыками, особенно с чтением и письмом. Это, вероятно, потому, что им не хватает фонологических и орфографических знаний. Это, естественно, ослабляет другие аспекты языковых навыков.

» ВАЖНЕЙШИМИ ПРОБЛЕМАМИ ИЗУЧЕНИЯ АНГЛИЙСКОГО ЯЗЫКА ДЛЯ ГЛУХИХ УЧАЩИХСЯ ЯВЛЯЮТСЯ [2]:

● Учебные программы по английскому языку для слабослышащих учащихся: программы необходимо адаптировать под потребности и особенности учащихся с особыми потребностями.

● Образовательная среда для глухих учащихся: отсутствие всех необходимых средств для реализации учебной программы и надлежащих условий для их использования, а также трудности в их получении, отсутствие поощрения к созданию учебной программы с использованием местных ресурсов окружающей среды.

● Проблемы, связанные с педагогическими кадрами: потребность в учебных курсах, связанных с особенностями учебной программы, большая нагрузка, ложащаяся на учителя по подготовке к занятиям, и усилия, затрачиваемые на отслеживание деятельности всех учащихся.

Общий методологический подход и стратегии обучения должны быть тщательно и всесторонне изменены и адаптированы к методам обучения, занятиям и материалам для занятий, чтобы удовлетворить конкретные потребности этой группы. В области сурдоглоттодидактики все еще существует нехватка таких методологически модифицированных идей, техник и материалов, которые могли бы использоваться и распространяться учителями в работе.

В методике обучения иностранным языкам глухих и слабослышащих (С/С) студентов (сурдоглоттодидактика) обычно используются общие стратегии обучения и обучения, которые считаются эффективными. Эти стратегии разнообразны и зависят от вовлеченных студентов, характеристик и предпочтений конкретного учителя, а также от доминирующего подхода к обучению в рассматриваемом учебном заведении или современных методологических тенденций. Эта тенденция является адекватной, и фактически не существует специальных методов или стратегий преподавания и обучения, которые должны использоваться исключительно с группой слабослышащих учащихся.

Знание словарного запаса также является наиболее важным компонентом в изучении иностранного языка. Следовательно, обучение лексике следует рассматривать как наиболее важный компонент обучения иностранному языку для глухих и слабослышащих учащихся. Обучение языку жестов и визуальные методы должны быть наиболее точными методами в отношении учебных предпочтений учащихся с нарушениями слуха.

Поскольку глухие и слабослышащие учащиеся в основном воспринимают информацию визуально, визуализация учебного материала имеет важное значение в учебном процессе. Рекомендуется создавать электронные курсы или проводить занятия в мультимедийных аудиториях с различными устройствами передачи информации, так как это одновременно облегчает и ускоряет процесс обучения.

Визуальные техники означают техники, в которых используется множество визуальных материалов, таких как рисунки, настенные

диаграммы, картинки, куклы, фотографии, графики, карточки для запоминания, кроссворды, рассказы с картинками, фланельборд, круговые диаграммы, реалии в классе, диаграммы, фигурки, пантомима, карты, рекламные объявления, бланки, фильмы, жесты и мимика, вырезки из журналов и газет используются учителями.

Благодаря наглядным демонстрациям учащиеся могут осмысленно ассоциировать представленный материал и исправлять слова в уме. Кроме того, с развитием технологий стало легче находить и использовать визуальные и аутентичные материалы на иностранном языке учащихся, и поэтому визуальные материалы можно легко интегрировать со звуковыми элементами. Поэтому аудиовизуальные материалы становятся наиболее подходящими материалами как для учащихся, так и для учителей.

Глухие или слабослышащие люди могут легко выучить конкретные слова с помощью наглядных пособий, но труднее всего выучить абстрактные слова, потому что визуальное представление иногда для них невозможно. Использование театральных приемов и обучение языку жестов может быть полезным для таких предметов. Что касается преподавания словарного запаса иностранного языка глухим учащимся, несомненно, что преподаватели иностранных языков должны использовать эффективные и подходящие методы обучения в соответствии с потребностями учащихся [1].

ЗРЕНИЕ СТАНОВИТСЯ ОСНОВНЫМ СРЕДСТВОМ ПОЛУЧЕНИЯ ИНФОРМАЦИИ ГЛУХИМИ И СЛАБОСЛЫШАЩИМИ УЧАЩИМИСЯ.

Поэтому им следует подумать об использовании карточек, плакатов, манипуляторов, диаграмм, графических органайзеров, картинок или любых других визуальных элементов, которые они могут считать полезными для своих учащихся.

Передовые приложения в сфере образования обеспечивают среду, в которой учащиеся могут делать заметки в устной или письменной форме, рисовать картинки, получать

отзывы, оставлять отзывы, обучаться на основе проблем и использовать микроблоги.

Информационные технологии могут быть полезны для глухих учащихся, особенно с точки зрения письменной и визуальной поддержки обучения. Благодаря мобильным учебным средам глухие люди могут получить пользу от визуальных и текстовых сред. Эффективный дизайн для учащихся также может повысить их мотивацию.

Кроме того, было обнаружено, что мобильные приложения эффективны для обучения словарному запасу, улучшения произношения, улучшения навыков чтения, письма, аудирования и разговорной речи, а также для обучения грамматике. Одним из ресурсов технологий, которые можно использовать в образовательных контекстах, являются мобильные игры. Они могут повысить мотивацию учащихся в любом возрасте, и сегодня практически существует игра, подходящая для каждого контекста или уровня. Важным вопросом является, конечно, не только развлечение, но и использование игр в образовательных целях.

Мобильные инструменты обучения, безусловно, предлагают много преимуществ и возможностей для учащихся, несмотря на некоторые недостатки. Сегодня действительно легко и удобно найти множество качественных веб-страниц для изучения английского языка, мобильных приложений, каналов YouTube и многих других бесплатных ресурсов. Но, к сожалению, не существует мобильного приложения, специально предназначенного для обучения слабослышащих учащихся английскому языку как иностранному.

Традиционными вариантами адаптации видеоматериалов для людей с нарушениями слуха являются субтитры и сурдоперевод.

Технически использовать субтитры проще и быстрее, так как не требует участия сурдопереводчика и может выполняться с помощью стандартного программного обеспечения.

ИСПОЛЬЗОВАНИЕ КОМПЬЮТЕРНЫХ ТЕХНОЛОГИЙ В ОБУЧЕНИИ АНГЛИЙСКОМУ ЯЗЫКУ ГЛУХИХ И СЛАБОСЛЫШАЩИХ УЧАЩИХСЯ СПОСОБСТВУЕТ СЛЕДУЮЩЕМУ:

- лучшее взаимопонимание между учителем и учениками на уроке;
- облегчение понимания грамматики английского языка глухими учащимися с помощью презентаций учителя в PowerPoint и «классных заметок»;
- проведение презентаций студентами в классе помогает повысить их осведомленность об английском языке и, что более важно, повысить их уверенность в себе и самооценку, а также развить навыки выступления перед аудиторией;
- нетрадиционные способы введения и отработки грамматики и лексики, приводящие к повышению мотивации учащихся;
- развитие навыков самостоятельной работы студентов;
- централизованный учебный материал;
- более эффективная работа с заданиями учащихся;
- более эффективное использование учебного времени.

Все это помогает улучшить доступ к образованию и расширить возможности получения образования, карьеры и трудоустройства для глухих или слабослышащих учащихся.

Уровень когнитивного развития слабослышащих школьников в целом соответствует показателям интеллектуальной нормы и имеет тенденцию к повышению во времени при условии создания эффективной среды обучения. Это означает, что им нужно больше времени для выполнения определенных задач, включая чтение, прослушивание и ведение заметок.

У большинства школьников с нарушением слуха наблюдается инерция мышления и плохая переключаемость установок внимания; их интеллектуальные процессы медленны, так как это темп работы, поэтому необходимо предусмотреть оптимальное количество информации и включить различные носители и

переменные виды деятельности. Также рекомендуется регулярное повторение нового материала.

К наиболее важным рекомендациям по адаптации учебного материала относятся лексико-грамматические преобразования текста, отказ от метафор, пословиц, поговорок, фразеологизмов, использование коротких и легко читаемых словосочетаний, анализ порядка слов в предложении.

Для педагога особую важность приобретает умение грамотно планировать учебное занятие с учётом всех психофизических особенностей ученика и основных черты детей с ОВЗ. Зачастую дети с особыми потребностями ограничены в общении. Особым преимуществом в работе с детьми с ограниченными возможностями здоровья является коммуникативная направленность, которая должна помочь ученику быстрее и проще включиться в общение со сверстниками, выразить свои мысли как на родном, так и на английском языке

Таким образом, учащиеся, имеющие проблемы со слухом, сталкиваются с дополнительными сложностями при изучении иностранного языка. Педагогу в своей деятельности необходимо учитывать психологические и физиологические особенности, использовать персонифицированный подход в обучении таких детей, визуальные средства и современные информационные технологии.

Литература:

1. Выготский Л.С. Основы дефектологии. – Санкт-Петербург: Лань, 2003. - 654 с.
2. Murphy J., Dodd B. A diagnostic challenge: Language difficulties and hearing impairment in a secondary-school student from a non-English-speaking background. // Child Language Teaching and Therapy. Journal Citation Reports, 2010. Vol.26. P. 207-220.

ОСОБЕННОСТИ ПОДГОТОВКИ К ИТОВОМУ СОБЕСЕДОВАНИЮ ПО РУССКОМУ ЯЗЫКУ УЧЕНИКОВ С ИНВАЛИДНОСТЬЮ



Елена Евгеньевна
ОРИШЕВА

ГООУ «Центр образования,
реабилитации и оздоровления»

Целью работы является помощь педагогам, готовящим учеников с инвалидностью к итоговому собеседованию по русскому языку. В ней даётся методический и практический материал, позволяющий максимально упростить работу учителя по развитию у школьников коммуникативной компетенции. Статья помогает понять и проанализировать имеющиеся проблемы речевой деятельности у детей-инвалидов, а также предлагает пути их решения. Представленный материал имеет практико-ориентированный характер.

Ключевые слова: русский язык, итоговое собеседование, ученики с инвалидностью, выразительное чтение, пересказ, монологическое высказывание, диалог.

Итоговое собеседование – это устный экзамен по русскому языку, позволяющий девятиклассникам (десятиклассникам) при успешной его сдаче получить доступ к итоговой аттестации, и одновременно первое серьёзное испытание для выпускников с инвалидностью, на котором они должны показать, как научились выразительно читать, пересказывать, воспринимать и анализировать новую информацию, а также, как научились отвечать на вопросы, описывать только что увиденное, рассказывать о произошедших событиях или рассуждать на заданную тему.

“**НЫНЕШНИЕ РЕАЛИИ ПОКАЗЫВАЮТ, ЧТО ОДНИМ ИЗ САМЫХ ЦЕННЫХ И ВОСТРЕБОВАННЫХ НАВЫКОВ СОВРЕМЕННОГО ЧЕЛОВЕКА ЯВЛЯЕТСЯ УМЕНИЕ ОБЩАТЬСЯ, НАХОДИТЬ ОБЩИЙ ЯЗЫК С РАЗНЫМИ ЛЮДЬМИ, ПРИСПОСАБЛИВАТЬСЯ К НОВЫМ УСЛОВИЯМ ЖИЗНИ.**”

Это нелегко даётся выпускникам обычной общеобразовательной школы, а ещё сложнее детям с различными тяжёлыми заболеваниями, поэтому целью введения устной части государственной итоговой аттестации в 9 (10) классе является усиление коммуникативной направленности в обучении как стратегического направления развития современной школы [3]. Итоговое собеседование проверяет уровень сформированности языковой и коммуникативной компетенций выпускников: умение выразительно читать текст, пересказывать его с включением дополнительной информации, создавать и воспроизводить монологическое связное высказывание, участвовать в диалоге с соблюдением орфоэпических, лексических, грамматических и стилистических языковых норм, поэтому систематическая работа по развитию речи учеников имеет принципиально важное значение.

Предлагаемые задания на экзамене – задания базового уровня сложности, направленные на достижение нравственных и воспитательных целей.

В Центре дистанционного образования детей-инвалидов Липецкой области обучаются дети с нарушениями опорно-двигательного аппарата, задержкой психического развития, тяжёлыми нарушениями речи, расстройством аутистического спектра, инвалиды по зрению, все они имеют тяжёлые хронические соматические заболевания. Эти ученики так или иначе должны проходить это испытание, им очень сложно, и единственным послаблением

для них является увеличение времени прохождения экзамена на 30 минут. Большинство из них морально не готово к такому испытанию, однако здесь можно увидеть и пользу от него: школьники впервые испытают страх не на письменном экзамене, от которого зачастую зависит их судьба (переход в 11 класс, поступление в колледж, техникум), а лишь на итоговом собеседовании. Это позволит им понять, каким образом реагировать на стресс и как с ним справляться.

В этой статье я опишу собственный опыт подготовки выпускников этого учебного года: незрячей ученицы с ЗПР, тяжёлыми нарушениями речи и учеником с ЗПР и тяжёлыми нарушениями речи. Эти дети абсолютно разные, и подготовка к итоговому собеседованию строилась по-разному, с учётом их физиологических и психологических особенностей. Они не могут бегло и выразительно читать, что связано с их заболеваниями, не умеют непрерывно говорить на заданную тему хотя бы минуту, не владеют навыками ораторского искусства, не имеют опыта публичных выступлений, с большим трудом выстраивают диалоги. Практика аудиозаписи показала, что ученики, зная о том, что их речь записывается, начинают волноваться и тихо говорить. С волнением мы тоже работали: записывали голос в программе QuickTime, затем прослушивали получившуюся запись, акцентировали внимание на голосовое звучание, корректировали ошибки, таким образом привыкая к аудиозаписи.

Незрячий ребёнок очень замкнут, сильно зависит от матери, девочку чрезвычайно сложно разговорить, она сильно заикается, однако построение ею речевых высказываний грамотное. Слуховое восприятие преобладает над тактильным, подвержена частым сменам настроения, часто замыкается в себе и не может сказать ни слова. На всех занятиях присутствует мать, выполняющая организующую роль: помогает дочери брать учебники, тетради, помогает найти нужную страницу, нужный абзац в учебнике, помогает ребёнку говорить, отвечать на вопросы, произнося первые звуки слова. Ученица работает с текстами, набранными рельефно-точечным письмом Брайля. Специальных сборников для подготовки к итоговому собеседованию слепых де-

тей нет, приобрести их негде, поэтому приходилось набивать варианты заданий самой при помощи специального грифеля или пользоваться специальным брайлевским принтером. Здесь тоже возникали проблемы: приходилось все тексты в программе Word набирать вручную, т. к. такой принтер скопированный и вставленный текст с какого-нибудь ресурса или документа считывает со всеми невидимыми человеку символами, и на выходе получался текст с лишними и непонятными знаками, которые слепой ребёнок не мог распознать. На это уходило много времени.

Другой ребёнок тоже очень сложный: сильно зависит от матери, не может выполнять задания без пошаговой инструкции и помощи. Он не в силах понять и объяснить причину своей ошибки, исправить её. У него низкая концентрация внимания, практически не сформированы умения сравнивать, анализировать, делать выводы, применять теоретические правила к практическим упражнениям, ученик не может держать в памяти большой объём информации; преобладает кратковременная память над долговременной, наглядная над словесной. Отсутствует словесно-логическая память. Подросток плохо говорит, не выговаривает большинство звуков.

1 ЭТАП СОБЕСЕДОВАНИЯ ВЫРАЗИТЕЛЬНОЕ ЧТЕНИЕ

Выразительное чтение незнакомого научно-публицистического текста. Как правило, это текст объёмом до 200 слов, посвящённый известным личностям: деятелям искусства, спорта, науки, культуры нашей страны. Примечательно, что текст предлагается с иллюстрациями, помогающими ученикам полнее и качественнее сформировать представление о герое текста. Это нацелено на достижение познавательных и воспитательных задач.

Казалось бы, лёгкое задание, ведь с чтением текста ученики сталкиваются ежедневно. Например, прочитать параграф по географии, физике, истории, литературе - привычное всем школьникам задание. Однако совре-

менная цифровизация отдаляет детей от чтения: большинству интересней послушать аудиокнигу, посмотреть фильм, видеоролик.

При подготовке к этому заданию мы с учениками на уроках читали вслух фрагменты художественных произведений, задания к текстам или упражнениям, обязательно обращая внимание на темп чтения, интонацию, орфоэпические нормы. Кроме того, непосредственно перед чтением я проговаривала сложные и непонятные ученикам слова, трудные для произношения имена собственные, записывала их на виртуальной доске, тем самым предупреждая вероятные искажения слов; после прочтения – комментировала допущенные неточности и ошибки. Обязательно на уроках литературы слушали аудиозаписи актёрского чтения из фонохрестоматии к учебнику литературы и аудио- и видеозаписи из обучающего электронного курса «Литература», созданного на платформе Moodle на сайте Центра. На уроках русского языка при подготовке к сжатому изложению прослушивали аудиозаписи с сайта ФИПИ, читали распечатки этих текстов, читали вслух и сравнивали собственное чтение с дикторским, повторяли некоторые фразы, стараясь произнести их с той же интонацией. Кроме того, регулярно проводились орфоэпические и грамматические (задания на склонение имён числительных, т. к. одним из условий предъявляемого текста на экзамене – наличие сложного имени числительного в цифровой форме записи в косвенном падеже) пятиминутки. Также вместе с учениками мы произносили скороговорки: сначала медленно, чётко проговаривая каждое слово, затем увеличивали темп, стараясь не ошибаться и правильно произносить слова. Это, на первый взгляд, простое задание, на самом деле довольно трудно даётся ученикам с ТНР, поэтому скороговорки присутствовали на каждом уроке литературы. Школьникам очень нравился метод «Лесенки слов», который позволял улучшить скорость чтения, одновременно тренируя дыхание. Это помогало детям произносить длинные фразы, избегая ненужных пауз.

На мой взгляд, выразительное чтение – очень важная часть коммуникации, ведь дети проговаривают собственные эмоции, впечатления от произведений, поэтому работу над

совершенствованием выразительного чтения необходимо начинать с 5 класса. К тому же в учебниках имеются специальные задания для совершенствования устной речи.

В процессе подготовки к устному экзамену ученики регулярно сталкивались с трудностями: как правильно читать, с чего начать пересказ, как составить монолог, как отвечать на вопросы экзаменатора, поэтому я разработала специальные памятки, которые дети продуктивно использовали. Памятки помогали запомнить последовательность выполнения заданий собеседования, содержали советы и рекомендации, учили правильно формулировать мысли. Действительно, памятки – отличные помощники для выпускников.

» ПАМЯТКА К ПЕРВОМУ ЗАДАНИЮ

Рекомендация 1.

Прочитай текст три раза, обязательно обрати внимание на слова, в которых стоят ударения. Прочитай их несколько раз, потому что ошибка при произнесении такого слова отнимет у тебя балл.

Если в тексте находится числительное, произнеси его несколько раз, можно про себя, а лучше шёпотом, т. к. за ошибку в склонении можно потерять балл.

Обрати внимание на незнакомые и сложные для тебя слова и географические названия. Также произнеси их шёпотом несколько раз.

Рекомендация 2.

Не торопись при чтении, выбирай средний темп, произноси предложения спокойно и уверенно. Обращай внимание на знаки препинания, делай небольшие паузы на месте точек и запятых, делай паузы между абзацами. Соблюдай вопросительную и восклицательную интонацию, если видишь вопросительный или восклицательный знак.

Рекомендация 3.

Аббревиатуры не расшифровывай. Если написано МГУ, МГИМО, то так и читай. Если рядом с фамилией стоят инициалы (М.Ю. Лермонтов), читай только фамилию (Лермонтов).

Рекомендация 4.

Во время чтения подчёркивай ключевые слова и фразы. Таким образом ты уже начинаешь готовиться ко второму заданию – пересказу.

2 ЭТАП СОБЕСЕДОВАНИЯ ПЕРЕСКАЗ ПРОЧИТАННОГО ТЕКСТА

Пересказ прочитанного текста с введением дополнительной информации (цитаты), которую нужно в него уместно включить. Пересказ – это вид работы, который объединяет все предметы школьной программы. В том или ином виде он находит применение не только на уроках русского языка и литературы, но и на уроках географии, истории, обществознания, химии, физики и т. д. Пересказ помогает развивать не только речь, восприятие, память, внимание, мышление школьников, но и умение правильно понять, оценить прочитанное и передать его содержание своими словами. Одновременно происходит усвоение правил построения предложений и текста, а также совершенствуются орфоэпические нормы.

Мы с учениками старались на каждом уроке хоть немного, но пересказать. К сожалению, детям с инвалидностью это давалось с большим трудом. С их слов, пересказ – это самое сложное задание из всего собеседования. Конечно, этому есть объяснение: ребятам с ТНР и ЗПР тяжело запомнить и повторить максимально приближённо к тексту такой объём информации, не исказив смысла и передав все его микротемы. Кроме того, на современных подростках сваливается огромное количество самой разной информации помимо уроков (ролики, песни, фильмы и пр.), они не отрываются от гаджетов, «зависают» в соцсетях, что не способствует развитию внимания, умению анализировать, видеть главное.

Чтобы отработать навыки пересказа, мы использовали на уроках следующие задания, например:

- Прочитай текст, определи его основную мысль, определи количество микротем. После какой микротемы можно вставить приведённую цитату?
- Прочитай текст, составь к нему план, перескажи.
- Прочитай текст, раздели текст на микротемы. Перескажи, включи приведённую цитату в пересказ.

ПАМЯТКА КО ВТОРОМУ ЗАДАНИЮ

К пересказу предъявляются два требования:

1. Пересказ должен быть подробным, т. е. нужно назвать все микротемы.
2. В ответе нужно использовать цитату, находящуюся на отдельной карточке. Её надо логично и правильно вставить в пересказ.

Рекомендация 1.

Воспользуйся черновиком для записей. Как правило, в предложенном тексте четыре абзаца, а значит – четыре микротемы. Поставь на черновике в столбик четыре цифры (1, 2, 3, 4) и выпиши ключевые слова и фразы из каждого абзаца. Это поможет тебе не забыть при пересказе ни одной микротемы.

Попутно вспоминаем (или заново выясняем), что такое ключевые слова. Делаем это простыми словами, понятными детям. Ключевые слова – это главные слова в предложении, абзаце или тексте, в которых заключена их суть (это грамматическая основа, даты, имена собственные).

Рекомендация 2.

Не пытайся запомнить все названия или числа, выбери, на твой взгляд, самое основное. Если не записал точную дату, округли (вместо «в 1835 году» скажи: в 19 веке). Если дату не помнишь, вообще об этом не говори.

Примечание: я написала в памятке «в 19 веке» арабскими цифрами, т.к. некоторые ученики с ЗПР не понимают римских цифр.

Рекомендация 3.

Чтобы ввести цитату, используй слова-связки (неслучайно, недаром, не зря). Используй прямое цитирование.

Попутно вспоминаем способы цитирования, но упор делаем именно на прямом цитировании, т. к. дети с ЗПР именно его запоминают легче всего.

«Пушкин – солнце нашей поэзии».

В.Г. Белинский

Прямое цитирование:

Недаром (не зря, неслучайно) В.Г. Белинский утверждал: «Пушкин – солнце русской поэзии».

Косвенное цитирование:

Недаром (не зря, неслучайно) В.Г. Белинский утверждал, что Пушкин – солнце русской поэзии.

Использование вводных конструкций:

Как утверждал (по словам, как говорил, как считал, как утверждал) В.Г. Белинский, «Пушкин – солнце русской поэзии».

Рекомендация 4.

Если не знаешь, куда ввести цитату, вставь её в конце пересказа.

Это самое сложное задание. Готовься к нему постоянно: читай как можно больше, пересказывай товарищам и родителям.

3 ЭТАП СОБЕСЕДОВАНИЯ МОНОЛОГИЧЕСКОЕ ВЫСКАЗЫВАНИЕ

Монолог – это также цельный связный текст, состоящий из логически связных, интонационно оформленных и объединённых общей мыслью предложений и имеющих в обязательном порядке заключение. Минимальное количество фраз в высказывании – десять, можно сказать и больше, но необходимо следить за временем. Если же высказывание будет коротким, собеседник может задавать наводящие вопросы. Среднестатистический девятиклассник (десятиклассник) должен

уметь грамотно выстраивать текст из логически и грамматически связанных предложений, однако это задание вызывает затруднения у большинства выпускников, а в особенности у учеников с ЗПР и ТНР, т. к. у них ограниченный словарный запас, недостаточно сформированный навык устного выступления, недостаточно сформированы умения связно и логично строить текст, практически отсутствует умение адекватно выражать собственное мнение по отношению к окружающей действительности, аргументировать собственное мнение по прочитанному или услышанному, используя свой жизненный или читательский опыт. Кроме того, таким ученикам стоит большого труда составить даже несколько связанных между собой предложений. В обыденной жизни мы говорим неполными предложениями, потому что наша устная речь не требует полных синтаксических конструкций. И это норма, а на экзамене выпускнику нужно составлять текст, состоящий из полных предложений с использованием разных конструкций и обязательно грамматически верных.

Работа над этим заданием ведётся на уроках и русского языка, и литературы. Повторение типов речи, их характеристики, особенностей структуры текстов, а также объяснение какого-либо правила, развёрнутый ответ на проблемный вопрос – всё это способствует формированию умения грамотно, полно и связно излагать мысли.

В этом задании выпускник сам выбирает тип монолога: описание, повествование или рассуждение – однако он не обязан в ответе использовать элементы только выбранного типа речи, т. к. ребёнок выбирает не столько тип речи, сколько коммуникативную цель, реализующуюся с помощью отдельных приёмов определённым образом. Представленные темы монологов несложные, они соответствуют жизненному опыту выпускников, их знаниям и интересам. Кроме того, ученики могут опираться на предложенные вопросы-подсказки.

В описании фотографии ученикам приходят на помощь сочинения по картинам, которые они писали на уроках русского языка, и еженедельные устные сочинения на тему:

«Что я вижу сейчас за окном». В повествовании на основе жизненного опыта помогают устные сочинения «Как я провёл выходные, каникулы, день рождения, Новый год и т. д.» С рассуждением, конечно, труднее всего, но тоже с ним работаем, особенно на уроках литературы. Например, при изучении комедии Н. В. Гоголя «Ревизор», комедии А. С. Грибоедова «Горе от ума», романа в стихах А. С. Пушкина «Евгений Онегин» брали наиболее понравившиеся афоризмы, объясняли их, доказывали своё мнение. Это очень сложная работа с такими детьми, но интересная.

Поскольку мои ученики имели задержку психического развития и тяжёлые нарушения речи и некоторые из них перенесли по несколько операций под общим наркозом, что не могло не сказаться на их памяти, мы при подготовке к этому виду заданий всегда использовали речевые шаблоны. Я не стала придумывать ничего нового, поэтому взяла уже готовые шаблоны с просторов интернета и немного их доработала.

» ПАМЯТКА К ТРЕТЬЕМУ ЗАДАНИЮ

Рекомендация 1.

Описание фотографии

Описывай фотографию, используя шаблон. *Избегай слов-паразитов.*

1. Передо мной чудесная фотография.
2. Я предполагаю, что на ней изображён (турнир, соревнование, экскурсия, прогулка...).
3. Давайте рассмотрим изображение внимательнее.
4. На переднем плане снимка, где и находится центр событий, я вижу (троих друзей, маму с ребёнком, мужчину с собакой, космонавта...).
5. Они (он, она) (радостные, грустные, сосредоточенные).
6. Становится ясно, что им (ему, ей) нравится находиться здесь.
7. Они одеты в ... (описать одежду).
8. На заднем плане фотографии я вижу...
9. Мне понравилась эта фотография, потому что она передаёт чувства присутствующих на ней людей (добрую атмосферу летнего дня).

10. Я считаю, что снимок получился удачным. И ребятам (мальчикам, друзьям, шахматистам...) в будущем не раз захочется посмотреть на эту фотографию и вспомнить это время.

Этот вид монолога, конечно, не подходит для незрячих детей, поэтому при подготовке КИМов я его просто убирала, чтобы ребёнок не тратил время на поиск нужного задания. Школьница выбирала чаще всего повествование на основе жизненного опыта, для которого я также проработала шаблон.

Рекомендация 2.

Повествование на основе жизненного опыта [1]

Рассказывая историю, используй шаблон. *Избегай слов-паразитов.*

1. Я хочу рассказать об интересном событии ... (называешь событие).
2. Туда мы отправились с (родителями, друзьями, одноклассниками...).
3. Наша экскурсия (поездка, путешествие, поход...) состоялась (называешь примерную дату экскурсии).
4. К ней мы готовились заранее.
5. И вот наконец наступил долгожданный день.
6. На экскурсии мы побывали в ... (говоришь, где побывали).
7. Кроме того, увидели (говоришь, что увидели).
8. Самым интересным мне показался (называешь самое интересное).
9. Мне понравилась эта экскурсия (поездка, поход...), потому что (объясняешь почему).
10. Я хотела бы ещё раз поучаствовать в таком мероприятии.

Как правило, предлагаемые темы не вызывают особого затруднения у учеников, т.к. они связаны с их небольшим жизненным опытом (запомнившая поездка, интересная экскурсия, любимый предмет в школе и т. д.). Обязательно повторяем структуру повествования: завязка – развитие действия – кульминация – развязка, и напоминаем себе, что необходимо не только рассказать о событии, но и увлечь

собеседника, составить рассказ так, чтобы ему было интересно.

Рекомендация 3.

Рассуждение по поставленному вопросу [1]

Строй текст, используя шаблон. *Избегай слов-паразитов.*

1. Мне предложили порассуждать на интересную тему.
2. (Произнеси написанную в задании тему).
3. Постараюсь изложить свою точку зрения.
4. На мой взгляд, *(читай первый вопрос)*.
5. Я думаю, что ...*(отвечай на это вопрос)*.
6. *(Отвечай на второй вопрос)*, потому что...
7. По моему мнению, *(отвечай на третий вопрос)*, так как...
8. Помимо этого, *(далее прочитай информацию из последнего вопроса)*.
9. *(Отвечай на последний вопрос)*
10. Подводя итог своим размышлениям, хочу сказать, что *(скажи вывод)*.

Здесь также повторяем структуру рассуждения: вступление – тезис – аргумент – тезис – аргумент – вывод. Тема монолога-рассуждения предлагается в виде проблемного вопроса, поэтому и работаем с ним: выделяем ключевые слова, первое из которых – вопросительное, второе – смысловое. В этом виде ответа ученики часто отходят от темы, т. к. у них не всегда получается работать целиком с вопросом. Они раскрывают её фрагментарно, поэтому стараюсь учить детей видеть смысловые отношения всех ключевых слов. Это очень сложно даётся ученикам с такими заболеваниями.

Возникает закономерный вопрос, а можно ли обойтись при подготовке к этому заданию без шаблонов и клише? Конечно, можно. Я противница всяческого канцелярита в повседневной речи, однако, как показал опыт подготовки детей-инвалидов с тяжёлыми заболеваниями к итоговому собеседованию, выпускники очень волнуются, для них это очень

серьёзная нагрузка, несмотря на то, что этот экзамен не влияет на итоговую оценку по русскому языку. К тому же приходится работать и над их психологическим настроем, ведь большинство из них учится дистанционно, очные занятия не посещает, они привыкли к письменным контрольным и самостоятельным работам, и это их первый опыт устного экзаменационного ответа, при этом участвующие в экзамене учителя часто им вообще неизвестны.

Понятно, что работа по алгоритму может принести не только пользу, но и вред. Например, использование шаблона в высказывании позволяет создать текст логичным. Но также ясно, что при использовании образца получаются тексты невыразительные и лишённые индивидуальности. Есть выпускники, для которых применение шаблона неприемлемо, а есть ученики (и таких в нашем Центре большинство), для которых шаблон – это настоящее спасение.

Большинство учеников выбирают монолог – описание, но я всегда говорю, чтобы они не торопились с выбором и исходили из ситуации: может попасться лёгкая тема для повествования, может – интересная фотография, а может – и достаточно простой проблемный вопрос. Но есть и ребята, которым нравится повествование: они поняли, что здесь можно много чего придумать. Конечно, есть и речевые, и грамматические ошибки, но текст получается. А вот рассуждать они не хотят, не могут построить логические цепочки, плохо видят причинно-следственные связи.

4 ЭТАП СОБЕСЕДОВАНИЯ ДИАЛОГ

Это единственное задание, которое проводится без предварительной подготовки. Вопросы, на которые будет отвечать ученик, касаются современной жизни, их личного опыта, нюансов, которые волнуют подростков, и задаются по составленному тексту. Это задание способствует развитию эмоциональной сферы выпускников, культуры общения в соответствии с речевой ситуацией и проверяет,

насколько школьник умеет слышать и понимать вопрос, давать на него чёткий, развёрнутый ответ. Отвечать на вопросы экзаменатора надо сразу, потому что времени на раздумья нет. Диалог предполагает общение с другим человеком, часто незнакомым, поэтому для учеников с инвалидностью очень важно, чтобы собеседник был корректный, доброжелательный. Для незрячих учеников большое значение имеет голос собеседника: он должен быть негромким, речь – чёткой, внятной, неторопливой, выразительной. Собеседнику обязательно нужно соблюдать паузы и следить за интонацией. Здесь очень важно, чтобы диалог принял естественную и привычную форму, которая предполагает свободное самовыражение ученика, а не превратился в допрос.

Методика обучения диалогу в целом похожа на методику обучения построения монолога-рассуждения. Также выделяем ключевые слова вопроса, затем стараемся дать правильный на него ответ с применением ключевых слов, после чего пытаемся пояснить, почему так, а не иначе. Безусловно, ответ на вопрос в диалоге не подразумевает детального продумывания аргументов, как в монологе-рассуждении, но школьник обязательно должен объяснить, почему он именно так считает, в противном случае ответ будет неполным.

ПАМЯТКА К ЧЕТВЁРТОМУ ЗАДАНИЮ

Рекомендация 1

Сосредоточься и постарайся понять вопрос, заданный экзаменатором.

Если ты его не услышал или не понял, попроси вопрос повторить.

Избегай слов-паразитов.

Рекомендация 2

Не отвечай «да» или «нет». Постарайся дать развёрнутый ответ на вопрос.

Хороший ответ – это ответ из 2-4 предложений. Начало ответа может быть примерно таким: «Да, я согласен с этим, потому что...», «Нет, на мой взгляд, это не так, потому что...»

Рекомендация 3

Знай, что в заданном вопросе всегда есть информация, с которой можно начинать отвечать.

Например, вопрос: «Есть ли у вас какое-либо увлечение и в чём его привлекательность?»

Ответ: «Да, у меня есть увлечение: я занимаюсь рукоделием. Иногда вышиваю крестиком или бисером, иногда занимаюсь модульным оригами, а иногда вяжу красивые игрушки. Мне всё это очень нравится, потому что в итоге получаются красивые вещи».

Рекомендация 4

Не торопись, темп речи должен быть средним.

На уроках подготовки к итоговому собеседованию, да и не только, я обязательно оставляю четыре-пять минут на диалог с учениками на разные темы, где они пытаются высказать свои мысли. По ходу разговора я корректирую их речь и обращаю внимание на логику получившегося высказывания. Ещё одним инструментом подготовки к устному экзамену является приём «интервью»: ученик выступает в качестве интервьюера, учитель – в роли респондента, и наоборот. Этот метод помогает раскрепостить школьников, они перестают стесняться, начинают чувствовать себя увереннее и спокойнее.

Таким образом, со всей ответственностью могу сказать, что подготовка к итоговому собеседованию должна осуществляться не в выпускном 9 (10) классе, а на протяжении всего обучения детей в школе, потому что это не просто экзамен, где проверяются умения правильно читать, пересказывать, грамотно выстраивать текст и отвечать на вопросы, это проверка готовности выпускников к жизни в современном обществе, в том числе умения отстаивать собственные позиции, убеждения, свои интересы, идти на компромисс, признавать ошибки, вести дискуссию, слышать и понимать собеседника. И этому научить только в выпускном классе невозможно.

Литература

1. Лаушкина Е. М. Руководство по подготовке к итоговому собеседованию по русскому языку <https://infourok.ru/rukovodstvo-po-podgotovke-k-itogovomu-sobesedovaniyu-po-russkomu-yazyku-5295516.html>

2. Федеральная служба по надзору в сфере образования и науки. ФГБНУ «Федеральный институт педагогических измерений». Критерии оценивания выполнения заданий итогового собеседования по русскому языку в 2022 году https://doc.fipi.ru/itogovoye-sobesedovaniye/RU-9_kriterii_itog_sobesedovanie.pdf

3. Федеральная служба по надзору в сфере образования и науки. ФГБНУ «Федеральный институт педагогических измерений». Методические материалы для подготовки и аттестации экспертов по проверке и оцениванию устных ответов участников государственной итоговой аттестации по русскому языку с использованием аудиозаписей http://doc.fipi.ru/itogovoye-sobesedovaniye/metodicheskie_materialy_itogovoe_sobesedovanie_2022.pdf

4. Федеральная служба по надзору в сфере образования и науки. ФГБНУ «Федеральный институт педагогических измерений». Методические материалы по проверке выполнения заданий итогового собеседования по русскому языку в 2022 году https://doc.fipi.ru/itogovoye-sobesedovaniye/metodicheskie_materialy_itogovoe_sobesedovanie_2022.pdf

5. Федеральная служба по надзору в сфере образования и науки. ФГБНУ «Федеральный институт педагогических измерений». Рекомендации по организации и проведению итогового собеседования по русскому языку в 2022 году https://doc.fipi.ru/itogovoye-sobesedovaniye/prilozheniye_k_pismu_rosobrnadzora_ot_30_11_2021№_04_454_rekomendatsii.pdf

6. Федеральная служба по надзору в сфере образования и науки. ФГБНУ «Федеральный институт педагогических измерений». Спецификация итогового собеседования по русскому языку в 2022 году https://doc.fipi.ru/itogovoye-sobesedovaniye/RU-9_spec_itog_sobesedovanie.pdf

СОЗДАНИЕ ТВОРЧЕСКОЙ СРЕДЫ НА УРОКАХ АНГЛИЙСКОГО ЯЗЫКА И ВО ВНЕУРОЧНОЙ ДЕЯТЕЛЬНОСТИ



**Инна Владимировна
ХОЛОМЕЕВА**

ГООУ «Центр образования,
реабилитации и оздоровления»
Центр дистанционного образования
детей-инвалидов Липецкой области



**Ирина Валентиновна
БАЛАХЧИНА**

ГООУ «Центр образования,
реабилитации и оздоровления»
Центр дистанционного образования
детей-инвалидов Липецкой области

В статье рассматриваются современные технологии обучения английскому языку в урочной и во внеурочной деятельности. Описывается опыт работы учителей Центра Дистанционного Образования по использованию социальной сети ВКонтакте для дистанционных мероприятий.

***Ключевые слова:** внеурочная деятельность, онлайн и оффлайн образование, дистанционные мероприятия, мотивация к изучению языка, творчество и игра.*

**“ВРЕМЯ, В КОТОРОМ МЫ ЖИВЕМ,
ТРЕБУЕТ ОТ НЫНЕШНЕГО ШКОЛЬНИКА
ЛОВКОСТИ, ГИБКОСТИ И УМЕНИЯ
ПРИСПОСОБИТЬСЯ И АДАПТИРОВАТЬСЯ
К ЛЮБОЙ СИТУАЦИИ, ПРИ ЭТОМ
СОХРАНЯЯ СВОЮ ИНДИВИДУАЛЬНОСТЬ,
РАЗВИВАЯ И ПОКАЗЫВАЯ ЛИЧНЫЕ
СПОСОБНОСТИ.**

Эффективное обучение английскому языку предполагает развитие у обучающихся их познавательного интереса, творческих способностей и саморазвития, создавая для них все необходимые условия для этого в школе.

В нашем Центре Дистанционного Образования для детей инвалидов Липецкой области учебно-воспитательный процесс организован с использованием современных технологий обучения английскому языку. Английский язык – как предмет очень сложный, но интересный! Перед нами, как перед учителями английского языка, стоит ряд задач, которые мы стараемся успешно воплотить в каждом ученике, а именно:

- ✓ Сформировать навык осознанного овладения иностранным языком.
- ✓ Повысить мотивацию к изучению иностранного языка.

- ✓ Расширить и углубить знания детей во всех видах речевой деятельности (чтение, говорение, аудирование, письмо).
- ✓ Создать структурированные условия обучения для практического овладения языком для каждого обучающегося с расстройством аутистического спектра (далее – РАС) и ограниченными возможностями здоровья (далее – ОВЗ).
- ✓ Способствовать развитию творческого потенциала учащихся.
- ✓ Создать благоприятные условия для взаимодействия всех участников учебно-воспитательного процесса: детей, родителей, учителей. Укрепляя связь между школой и семьей.

Способны ли дети с ОВЗ и РАС изучать английский язык? Мы можем с уверенностью сказать – ДА! Для того, чтобы наши обучающиеся активно использовали, применяли и общались на иностранном языке без страха и стеснения, преодолели языковой барьер, мы активно вовлекаем их в урочную и во внеурочную деятельность, организуем различные мероприятия: конкурсы, квесты, викторины и так далее, как в очном, так и в дистанционном формате. Данные мероприятия не только способствуют заинтересованности детей в изучении языка, но и их общему развитию и активизируют их познавательную деятельность, обогащают их знаниями об окружающем мире. По словам В.А. Сухомлинского *«...ЗАМЕЧАТЕЛЬНЫЕ, БЛЕСТЯЩИЕ УРОКИ ЕСТЬ ТАМ, ГДЕ ИМЕЕТСЯ ЕЩЁ ЧТО-ТО ЗАМЕЧАТЕЛЬНОЕ, КРОМЕ УРОКОВ, ГДЕ ИМЕЮТСЯ И УСПЕШНО ПРИМЕНЯЮТСЯ САМЫЕ РАЗНООБРАЗНЫЕ ФОРМЫ РАЗВИТИЯ УЧАЩИХСЯ ВНЕ УРОКА».*

Существуют различные способы мотивировать детей к активности, но самыми продуктивными являются игра, творчество и любознательство. Игры являются хорошим способом обучения английскому языку. Они способствуют интенсивной языковой практике и могут использоваться как для снятия напряжения и смены деятельности на уроке, так и для внеурочной деятельности.

При планировании наших очных мероприятий мы не просто заготавливаем сценарий, которому дети должны беспрекословно

следовать, а вовлекаем их в процесс создания совместной игры. Учащиеся старших классов с удовольствием выступают в роли ведущих и участвуют в процессе создания мероприятия наравне с учителями. Мы только немного направляем и помогаем при возникновении трудностей. Также младшие школьники с удовольствием примеряют на себя различные тематические атрибуты. Одни из самых весёлых и запоминающихся мероприятий в этом учебном году были «День рождения Деда Мороза и Микки Мауса», квест-игра «Лепрекон шёл по дорожке» и «День Здорового Смеха».



Хотим отметить, что во многих очных мероприятиях участвуют и дети первых классов, которые ещё не изучают иностранный язык, но внимательно наблюдают, слушают и повторяют за старшими, этот весёлый способ знакомства с предметом, позволяет в дальнейшем не бояться начать изучать незнакомый язык.

Очный формат проведения внеурочных мероприятий – это привычный способ для любой школы, поэтому хотелось бы подробнее остановиться на дистанционном формате.

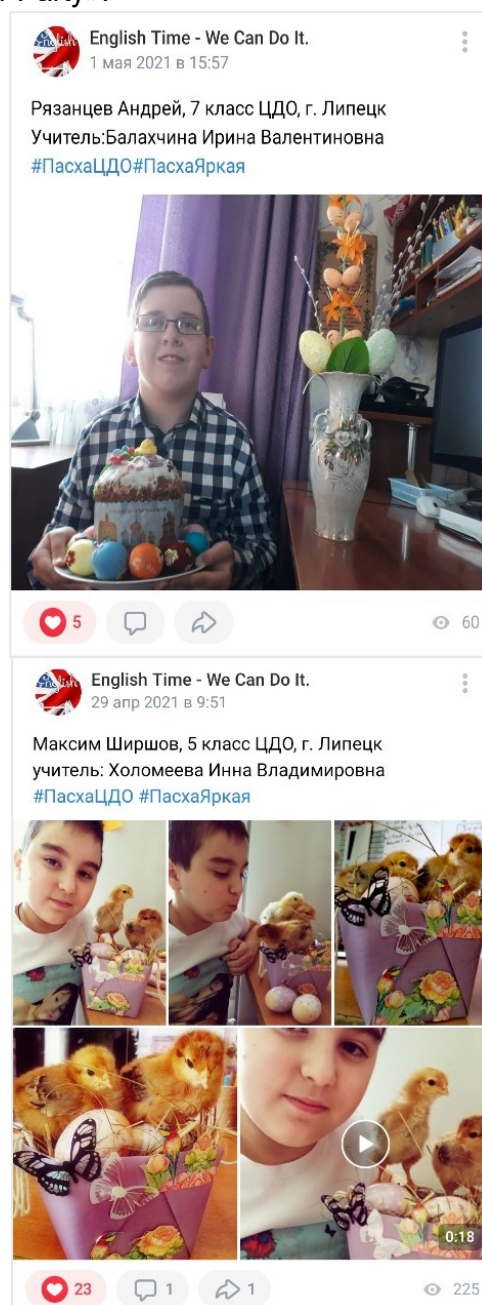
Современное образование и дистанционные технологии диктуют нам новые условия и способы организации внеурочной и урочной деятельности. Несколько лет назад, на время карантина, все школы страны перешли на дистанционное обучение. Обычные уроки нам было просто и привычно продолжать проводить, а внеурочная деятельность на время остановилась. Мы стали искать выход из этой ситуации и нам пришла на помощь социальная сеть ВКонтакте (далее – ВК). Взрослые часто ругают детей за то, что они много времени проводят в социальных сетях, а нам удалось эту ситуацию повернуть в свою пользу, создав отдельную обучающую группу в ВК «English Time – We Can Do It»[2]. Мы разослали приглашения всем ученикам и их родителям, они вступили в нашу группу, и началась активная дистанционная внеурочная деятельность. Это образовательное пространство, в котором обучающиеся могут участвовать в разных challenges (челленджах), конкурсах, викторинах и интересных уроках. Наша онлайн группа сплотила вместе детей разных классов со 2 по 12 классы, они познакомились и многое узнали друг о друге.

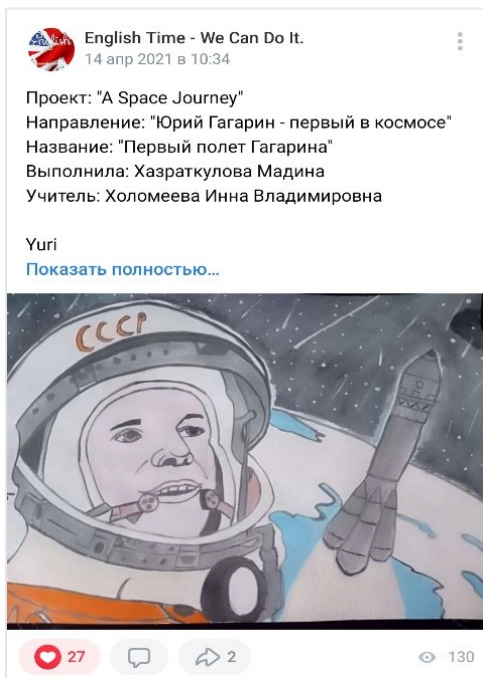
Основное преимущество данного вида внеурочной деятельности, заключается в том, что нет конкретной привязки к времени выполнения задания, нет определенного расписания занятий после школы. Ребенок не сможет пропустить такое занятие по болезни или по другим причинам. Учащийся может в любое удобное для него время открыть страницу группы в ВК, посмотреть работы друзей, поучаствовать в текущих мероприятиях и показать свои творческие способности.

Многие учащиеся изначально стесняются показать себя, они говорят: «Я не смогу»,

«Я не умею», «Я боюсь, у меня не получится». Таких деток мы раскрепощаем на уроке, показываем нашу страничку в ВК, просматриваем, прочитываем и переводим материалы, которые уже имеются по прошлым мероприятиям. Сначала дети заинтересовываются и присоединяются к нашей группе, как наблюдатели, но постепенно становятся активными участниками наших дистанционных мероприятий. По итогам конкурсов мы обязательно награждаем каждого ребенка особыми онлайн призами (грамоты, сертификаты, онлайн книги, мультфильмы и фильмы на английском языке).

Самыми запоминающимися, яркими и интересными мероприятиями в нашей группе стали «Our Easter», «A Space Journey», «A Mad Hatter Party».





Новый дистанционный формат пришелся по душе и стал любимой платформой для учителей, учеников и их родителей. Теперь в нашей школе активно проводятся онлайн и оффлайн мероприятия.

Значение внеурочной деятельности огромное, так как и сильные, и слабые ученики получают возможность самореализации в творческом процессе подготовки и проведения мероприятий. Они в полной мере могут ощутить себя в ситуации успеха. Творческая атмосфера сотрудничества оказывает положительное воздействие на взаимоотношения между детьми и взрослыми.

Подводя итог, мы можем с уверенностью сказать, что благодаря внеурочной деятельности по английскому языку углубляются познавательные интересы обучающихся, эффективно решаются задачи адаптации детей с ОВЗ в современном мире, облегчается процесс обучения, развивается интеллектуально-творческий потенциал каждого ребенка и максимально раскрываются его возможности.

Литература:

1. Сухомлинский В.А. Избранные педагогические сочинения: в 3 т / В. А. Сухомлинский. М.: Педагогика, 1981.
2. Группа ВКонтате «English Time – We Can Do It»: официальный сайт. – Липецк. – Обновляется в течение суток. – URL: <https://vk.com/club201160204> (дата обращения: 19.08.2022)

ПОСЛЕ ШКОЛЫ

(а у нас во дворе)



ПСИХОЛОГО-ПЕДАГОГИЧЕСКОЕ СОПРОВОЖДЕНИЕ ДЕТЕЙ С ОВЗ В УСЛОВИЯХ ОЗДОРОВИТЕЛЬНОГО ЛАГЕРЯ



Надежда Сергеевна
ВЛАДИМИРОВА

МБОУ СШ № 72 г. Липецка

В данной статье рассматривается важность психолого-педагогического сопровождения детей с ограниченными возможностями здоровья в условиях оздоровительного лагеря, основные направления психолого-педагогического сопровождения, рекомендуемая тематика занятий для детей с ОВЗ младшего школьного и подросткового возраста, результаты инклюзивной лагерной смены.

Ключевые слова: лагерь, сопровождение, коррекция, развитие, наставничество, социально-бытовые навыки.

Детские оздоровительные лагеря – многогранное пространство для детей, которое развивает, учит, социализирует, совершенствует коммуникативные навыки. Поэтому особенно важно создавать такое пространство для детей с ограниченными возможностями здоровья. Это важно, потому что у детей с ОВЗ

часто можно наблюдать: проблемы в общении, недостаточно сформированные социально-бытовые навыки, неуверенное поведение. Анализируя психолого-педагогические трудности детей с ограниченными возможностями здоровья, сотрудниками ГОАОУ «ЦОРИО» – Центр дистанционного образования детей-инвалидов Липецкой области, было принято решение создать инклюзивную лагерную смену.

Инклюзивные лагерные смены практически ничем не отличаются от обычных. Формируется тематика смены, подбираются конкурсы, мероприятия, дети посещают кружки (с учетом особенностей психофизического развития детей с ОВЗ). Отличие состоит в том, что особое внимание уделяется психолого-педагогическому сопровождению детей. Коррекционные специалисты, в лице педагога-психолога, учителя-логопеда, учителя-дефектолога, в течение все лагерной смены создают наиболее оптимальные условия для нахождения детей с ОВЗ в лагере.

Психолого-педагогическое сопровождение реализуется в нескольких направлениях:

- коррекционно-развивающее;
- социально-бытовая ориентировка;
- наставничество.

» I. КОРРЕКЦИОННО-РАЗВИВАЮЩЕЕ НАПРАВЛЕНИЕ

В первой половине дня педагог-психолог, учитель-логопед и учитель-дефектолог проводят адаптированные коррекционно-развивающие групповые занятия, с учетом возраста и психофизического развития.

Для детей младшего школьного возраста специалисты коррекционного блока разрабатывают и реализуют комплексные познавательные групповые тематические занятия в

зависимости от времени года. Примерную тематику занятий в осенний и весенний периоды (см. таблицу 1).

Таблица 1

ПСИХОЛОГО-ПЕДАГОГИЧЕСКИЕ КОРРЕКЦИОННО-РАЗВИВАЮЩИЕ ТЕМАТИЧЕСКИЕ ЗАНЯТИЯ И УПРАЖНЕНИЯ С ДЕТЬМИ МЛАДШЕГО ШКОЛЬНОГО ВОЗРАСТА С ОГРАНИЧЕННЫМИ ВОЗМОЖНОСТЯМИ ЗДОРОВЬЯ В УСЛОВИЯХ ЛАГЕРНОЙ СМЕНЫ	
Осень	Весна
<p style="text-align: center;"><i>Ранняя осень:</i></p> <ol style="list-style-type: none"> 1. «Выбери картинку» ранней осени. 2. «Разложи по порядку» (времена года). 3. «Сложи картинку» (ранняя осень). 4. «Чего не бывает.....(осенью)?» 5. «Найди осеннее дерево». 6. Рисунок «Осенняя погода» 7. «Выбери осеннюю одежду» 8. «4-лишний» (осень). 9. «Найдем первый месяц осени (название)» 	<p style="text-align: center;"><i>«Говорим весне Привет»:</i></p> <ol style="list-style-type: none"> 1. «Выбери картинку» ранней весны. 2. «Разложи по порядку» (времена года). 3. «Сложи картинку» (ранняя весна). 4. «Чего не бывает.....(весной)?» 5. «Найди весеннее дерево». 6. Рисунок «Весна» 7. «Выбери весеннюю одежду» 8. «4-лишний» (весна). 9. «Найдем первый месяц весны (название)»
<p style="text-align: center;"><i>«Золотая» осень:</i></p> <ol style="list-style-type: none"> 1. «Сравни картинки» (ранняя и «золотая» осень). 2. Чтение и анализ текстов о «золотой» осени. 3. «Выбери правильно» (картинки о «золотой» осени). 4. «Что изменилось?» 5. «Найдем второй месяц осени (название)» 	<p style="text-align: center;"><i>«Дыхание весны»:</i></p> <ol style="list-style-type: none"> 1. «Сравни картинки» (начало весны и середина). 2. Чтение и анализ текстов о весне. 3. «Выбери правильно» (картинки о весне). 4. «Что изменилось весной?» 5. «Встречаем перелетных птиц» 6. «Найдем второй месяц весны (название)»
<p style="text-align: center;"><i>Поздняя осень:</i></p> <ol style="list-style-type: none"> 1. «Нравится - не нравится» (в осени) 2. «Разложи по порядку» (периоды осени) 3. «Найди месяцы весны и разложи по порядку (название месяцев)» 4. «Раскрась картинку» (поздней осени). 5. «Определи период осени по дереву» 	<p style="text-align: center;"><i>«Настроение весны»:</i></p> <ol style="list-style-type: none"> 1. «Нравится - не нравится» в весне 2. «Разложи по порядку» (периоды весны) 3. «Найди месяцы весны и разложи по порядку (название месяцев)» 4. «Раскрась картинку» (весна в мае). 5. «Определи период весны по дереву»
<p style="text-align: center;"><i>Дополнительные групповые упражнения:</i></p> <ol style="list-style-type: none"> 1. Создадим «Осенний коллаж» 2. Поиграем в «Осенние игры» 3. Проведем «Осеннюю экскурсию» 	<p style="text-align: center;"><i>Дополнительные групповые упражнения:</i></p> <ol style="list-style-type: none"> 1. Создадим «Весенний коллаж» 2. Поиграем в «Весенние игры» 3. Проведем «Весеннюю экскурсию»

Проводя групповые занятия для детей подросткового возраста, особое внимание уделяется теме «Общение и Конфликты», ко-

торые очень актуальны для данного возрастного периода примерную тематику занятий (см. таблицу 2).

Таблица 2

ПСИХОЛОГО-ПЕДАГОГИЧЕСКИЕ КОРРЕКЦИОННО-РАЗВИВАЮЩИЕ ТЕМАТИЧЕСКИЕ ЗАНЯТИЯ И УПРАЖНЕНИЯ С ДЕТЬМИ ПОДРОСТКОВОГО ВОЗРАСТА С ОГРАНИЧЕННЫМИ ВОЗМОЖНОСТЯМИ ЗДОРОВЬЯ В УСЛОВИЯХ ЛАГЕРНОЙ СМЕНЫ		
№	Примерная тематика	Рекомендуемые упражнения
1.	«Пообщаемся?»	<ol style="list-style-type: none"> 1. Знакомство с целями занятий 2. Принятие правил 3. «Прилагательное на первую букву имени». 4. «Меня зовут... Я делаю так...». 5. «Интервью». 6. Продолжи фразу. 7. «Правда или ложь?». 8. Анализ занятия (рефлексия)
2.	Общение «вербальное и невербальное»	<ol style="list-style-type: none"> 1. Даосская Притча «Искусство вести беседу». 2. Обсуждение «Общение - это...» 3. Теория о невербальном общении 4. Игра «Крокодил» вербально 5. Игра «Что я хочу сказать». Толстое стекло 6. Обсуждение «Кто такой коммуникабельный человек?» 7. Обсуждение «Как укреплять свою коммуникабельность» 8. Ролевая игра «Гость» 9. Анализ занятия (рефлексия)
3.	«Умение устанавливать контакты»	<ol style="list-style-type: none"> 1. Обсуждение «Что значит, умение устанавливать контакты?» 2. Техники установления контактов («Пристройка сверху», «Пристройка снизу», «Пристройка рядом») 3. Ролевая игра «Три позиции» на пристройку. 4. Ролевая игра «Контакты». 5. Анализ занятия (рефлексия)
4.	«Конфликты»	<ol style="list-style-type: none"> 1. Притча «Груз обид» (обсуждение) 2. Обсуждение «Почему люди ссорятся?» 3. Ролевая игра «Я в конфликте» 4. Техники выхода из конфликта. 5. Разыгрывание конфликтных ситуаций. 6. Ролевая игра «Обвинители и защитники» 7. Анализ занятия (рефлексия)
5.	«Слушать и понимать»	<ol style="list-style-type: none"> 1. Тест «Умеете ли вы слушать?» 2. Правила активного слушания 3. Упражнение «Активное слушание» 4. Ролевая игра «На приеме у психолога» 5. Анализ занятия (рефлексия)
6.	«Я-высказывание»	<ol style="list-style-type: none"> 1. Притча «Кто должен измениться?» (обсуждение) 2. Что такое «Я-высказывание»? 3. Ролевая игра «Что звучит обидно?» 4. Упражнение «Я-высказывание». 5. Моделирование «Портрет уверенного человека». 6. Анализ занятия (рефлексия)
7.	«Комплименты»	<ol style="list-style-type: none"> 1. Чтение и обсуждение рассказа А.П. Чехова «Симулянты 2. Упражнение «Скажи комплимент» 3. Упражнение «Ласковое слово» 4. Анализ занятия (рефлексия)

» II. СОЦИАЛЬНО-БЫТОВАЯ ОРИЕНТИРОВКА

Особое внимание в психолого-педагогическом сопровождении детей с ОВЗ в условиях оздоровительного лагеря отводится социально-бытовой ориентировке. Застелить постель, почистить зубы, одеться, пойти ко времени в столовую, соблюдать чистоту, следить за своей гигиеной, заниматься уборкой, знать правила поведения в столовой, на мероприятиях и т.п., все это совершенствует навыки самообслуживания, приобщает к самостоятельности, в общем, повышает уровень социальной компетенции детей с ограниченными возможностями здоровья (все вышеописанное направление индивидуально-ориентировано, в зависимости от возможностей ребенка). Специалисты коррекционного блока в условиях лагерной смены формируют и (-или-) совершенствуют социально-бытовые навыки детей с ограниченными возможностями здоровья. Данное направление реализуется посредством обогащения социально-бытовых знаний и умений, с последующим применением навыков на практике.

» III. НАСТАВНИЧЕСТВО

Важное направление отводится наставничеству. Дети с ОВЗ оказываются в незнакомой для себя обстановке, кто-то приезжает без родителей или в первый раз, поэтому очень важно помочь детям адаптироваться к новым условиям. К наставничеству в психолого-педагогическом сопровождении детей с ОВЗ в условиях оздоровительного лагеря можно отнести:

- ✓ оказание консультативной помощи детям и родителям (законным представителям);
- ✓ оказание психолого-педагогической поддержки в преодолении трудностей, которые возникают у детей с ОВЗ в течение всей лагерной смены;
- ✓ формирование мотивации к участию в «лагерной жизни».

Начиная реализовывать инклюзивные лагерные смены, педагогами был отмечен положительный результат: дети стали более самостоятельными; уровень коммуникативной компетенции повысился (после завершения смены дети с ограниченными возможностями здоровья продолжали общаться между собой, взаимодействовать вне «лагерных стен»). Все это позволило сформировать положительное отношение к самому себе, а значит закрепить веру в свои возможности.

Опыт реализации инклюзивной лагерной смены показал дальнейшие перспективы развития данного направления в работе с детьми с ОВЗ.

Литература:

1. Дмитриева Е.Е. Проблемные дети. Развитие через общение: Пособие для педагогов, психологов-практиков, родителей. - М.: АРКТИ, 2005. - 27 с
2. Долгушева А. Н. Наставничество как педагогический феномен: история и современность / А.Н. Долгушева, В. М. Кадневский, Е. И. Сергиенко // Вестник Омского университета. 2013 № 4 С. 264-268.
3. О.А. Гулевич Психология межгрупповых отношений.- М.: Московский психолого-социальный институт, 2007.- 260 с
4. Психолого-педагогическое сопровождение деятельности вожатого: Методические рекомендации / С. А. Володина, Н. Ю. Галой, И. А. Горбенко и др. ; Под общей ред. Е. А. Левановой, Т. Н. Сахаровой. - Москва: МПГУ, 2017 – 88 с.
5. Рабочая книга педагога-психолога детского лагеря: из опыта работы социально-психологической службы ВДЦ «Орлёнок». Авторский коллектив. / Под общей редакцией Джеуса А.В. к.п.н, Зубахина А.А. к.п.н., Сайфиной А.А., Яблоковой А.В. - ВДЦ «Орлёнок», 2013 – 106 с.
6. Развиваем мышление и логику / авт.сост. В. Полушкина. - М.: Астрель; СПб.: Астрель, 2011.- 96 с

ИНКЛЮЗИВНОЕ ВОСПИТАНИЕ И ОБРАЗОВАНИЕ В СРЕДЕ ДЕТСКОГО ОЗДОРОВИТЕЛЬНОГО ЛАГЕРЯ



**Наталья Сергеевна
ВЕРШИННА**

ГООУ «Центр образования,
реабилитации и оздоровления»
Центр дистанционного образования
детей-инвалидов Липецкой области



**Юрий Борисович
ВЕРШИНИН**

ГООУ «Центр образования,
реабилитации и оздоровления»
Центр дистанционного образования
детей-инвалидов Липецкой области

В статье анализируются условия образовательно-оздоровительного процесса, способствующие реализации инклюзивного образования, а также подготовка педагогов, владеющих научно обоснованными методиками, средствами и приёмами, способных создавать и внедрять инклюзивную образовательную среду в образовательных организациях.

Ключевые слова: дети с ограниченными возможностями, инклюзия, детский оздоровительно-образовательный лагерь, поведенческая социализация и адаптация детей, психологическая реабилитация

На сегодняшний день понятие «инклюзия» определяется как обеспечение равного доступа к образованию, отдыху и оздоровлению для всех обучающихся с учетом разнообразия особых образовательных потребностей и индивидуальных возможностей. Цели и задачи исследования – оценка того, как дети с

ограниченными возможностями здоровья в образовательно-оздоровительном лагере могут не только получить качественные знания и навыки, но и успешно адаптироваться к жизни в социуме через активное включение в среду сверстников и интеграцию. Главные принципы и факторы инклюзивного образования и воспитания включают в себя доступность отдыха и оздоровления для всех детей. Но главной проблемой является то, что для успешной реализации инклюзивного образования нужно обратить внимание на создание соответствующих условий в образовательно-оздоровительном процессе, а также подготовку педагогов, владеющих научно обоснованными методиками, средствами и приёмами, способных создавать и внедрять инклюзивную образовательную среду в образовательных организациях [1]. В программы работы летнего лагеря должны на стадии создания закладываться методики реализации инклюзивного воспитания и образования. В течение смены проводится мониторинг

успешности реализации через беседы, анкетирование и карты личностного роста. Показателем продуктивности и эффективности будет снятие психофизического напряжения детей, активное включение детей с ограниченными возможностями здоровья в среду сверстников, социально-коммуникативная, социокультурная адаптация и реабилитация детей с ОВЗ и находящихся в трудной жизненной ситуации инклюзивными методами [4].

Главными документами, которые регулируют инклюзивное образование на территории РФ, являются Конституция РФ, федеральные законы «Об образовании в Российской Федерации» и «О социальной защите инвалидов в РФ», а также Конвенция ООН о правах ребенка и Европейская конвенция о защите прав человека и основных свобод, они же являются нормативными документами и для организации детского отдыха.

Организация эффективного детского отдыха – один из важнейших аспектов образовательной деятельности. Организованная деятельность детей в каникулярный период позволяет сделать педагогический процесс непрерывным в течение всего года.

В ДЕТСКОМ ОЗДОРОВИТЕЛЬНОМ ЛАГЕРЕ ГЛАВНОЕ – НЕ СИСТЕМА ДЕЛ И МЕРОПРИЯТИЙ, А САМА ЛИЧНОСТЬ РЕБЁНКА В ДЕЛЕ, ЕГО РЕШЕНИЯ И ПОСТУПКИ, ЕГО ОТНОШЕНИЕ К ДЕЛУ, К СВЕРСТНИКАМ, К СТАРШИМ ЛЮДЯМ.

Содержанием досуга детей на каникулах должен стать активно организованный отдых, способствующий снятию физического и психологического напряжения.

Особенно важно предоставить и организовать возможность полноценного отдыха детям, оказавшимся в трудной жизненной ситуации, имеющим особенности здоровья. Для такой категории детей ценность отдыха в загородном лагере возрастает в разы. Особенно если в лагере практикуются методики эффек-

тивной реабилитации, адаптации и оздоровления, и тем более, если имеется возможность инклюзии [3].

Попав в коллектив сверстников под профессиональным наблюдением специалистов в области детского отдыха и оздоровления, психологов дети, оказавшиеся в трудной жизненной ситуации имеют шанс на полноценную физическую и психофизиологическую адаптацию.

Психологи утверждают, что практически все дети обладают творческим потенциалом, который эффективно развивается при систематических занятиях. И в дальнейшем, приобретенные в течение лагерной смены творческие способности, навыки и умения дети эффективно перенесут на учебные предметы в школе, в повседневную жизнь, достигая значительно больших успехов, чем их менее творчески развитые сверстники [4].

Формирование национального самосознания и гордости за достижения своего народа – один из важнейших принципов в деле воспитания и организации детского отдыха, обращение к отечественной истории вполне отвечает этим требованиям для решения инклюзивных задач. Реализуемая программой детского отдыха популяризация достижений России помогает детям ощущать чувство сопричастности к истории Отечества, творцами которой они вскоре будут являться.



Для этой цели в программы смен летней кампании включаются элементы проектной деятельности, отвечающей всем современным тенденциям в образовании и молодежной политике.

Создание программы летнего отдыха, таким образом, продиктовано социальным запросом на организованный отдых детей разных категорий в каникулярный период и необходимостью преемственности профилактической работы с несовершеннолетними.

Цели организации детского отдыха:

- создание оптимальных условий, обеспечивающих необходимый детям с ОВЗ и находящимся в тяжёлой жизненной ситуации полноценный отдых, их оздоровление и творческое развитие в условиях реализации интенсивных форм жизнедеятельности и специфики временного детского коллектива;
- реализация творческого потенциала и вовлечение в активные формы культурного и оздоровительного досуга в условиях загородного лагеря.

Задачи программы:

- содействие активному включению детей с ограниченными возможностями здоровья в среду сверстников, социально-коммуникативная, социокультурная адаптация и реабилитация детей с ОВЗ и находящихся в трудной жизненной ситуации инклюзивными методами;
- содействие оздоровлению ребенка, восстановлению его физического потенциала, популяризация здорового образа жизни в детской и подростковой среде;
- создание условий для самоопределения, самореализации и развития детей;
- актуализация навыков самостоятельности, самообслуживания ребенка в условиях жизни временного детского коллектива;
- формирование социальной активности, гражданской позиции, культуры общения и поведения в социуме, профилактика отклоняющегося и асоциального поведения детей;
- формирование интереса к научно-техническому, культурному и иному наследию России, воспитание патриотизма;
- формирование отношений сотрудничества и содружества в детском коллективе и во взаимодействии со взрослыми. [5].

Программа реализуется на базе структурных подразделений Центра образования, реабилитации и оздоровления - оздоровительно-реабилитационный комплекса «Клён»

и оздоровительно-образовательного комплекса «Звёздный» (в 2022 году – ООК «Звёздный»).

На основе общелагерных краткосрочных, авторских программ.

Целевая аудитория:

- дети из общеобразовательных школ города и области,
- дети и подростки с ограниченными возможностями здоровья, дети с нарушением зрения, дети-сироты, дети, оставшиеся без попечения родителей,
- дети, посещающие спортивные секции,
- дети из малообеспеченных или опекунских семей.

Непосредственным образом эффект от инклюзии достигается за счёт совместного проживания и досуга детей – совместные водные и гигиенические процедуры, питание в столовой, передвижение с отрядом от одной секции к другой. Это даёт неоценимый опыт взаимодействия в конкретной социальной ситуации.

Но наибольшую роль, безусловно, играет совместный творческий процесс.

Особенный эффект достигается за счёт подбора кадров – особая роль отводится воспитателям и вожатым.

На лагерных сменах воспитателями работают учителя и воспитатели Центра образования, реабилитации и оздоровления. Свой богатый и разнообразный инклюзивный опыт, накопленный и проанализированный в течение учебного года, они переносят в лагерную среду. Но в условиях оздоровительно-образовательного или образовательно-реабилитационного лагеря для применения этого опыта гораздо больше возможностей ввиду разнообразия видов деятельности.



Таким образом, у инклюзии в лагере есть очевидные плюсы – учебный процесс может даваться особенным детям тяжело, из-за чего падает самооценка и вера в собственные силы. Пребывание в лагере с его особым ощущением свободы, участие в творческих, игровых и спортивно-игровых мероприятиях способны эту веру вернуть, помочь ребёнку реализовать весь свой потенциал, не раскрывшийся в ходе учебного года [4].

Роль вожатого в лагере трудно переоценить. Вожатый – ключевое звено воспитательной системы, он не просто наставник, но и друг, старший товарищ, с которого следует брать пример. В лагерях нашего центра две категории вожатых. Первая – студенты педагогических вузов, будущие педагоги, отрабатывающие теоретические знания на практике. Вторая – обучающиеся на педагогических специальностях выпускники Центра, бывшие успешно адаптировавшиеся и социализировавшиеся дети с особыми возможностями здоровья. Именно они как никто другой чувствуют и понимают чувства, тревоги и потребности детей с ОВЗ.

Отдельно стоит отмечать работу педагога-психолога – штатный специалист проводит огромную диагностическую и аналитическую работу по началу и итогам смены. Кроме того, и десятки индивидуальных занятий с детьми в ТЖС.

Спортивные мероприятия проводятся как поотрядно, так и массово, это позволяет им быть яркими, насыщенными и выполнить главную цель – оздоровить детей, улучшить их физическую форму. Ту же цель преследуют воздушные ванны и строительство «песчаных городов».



Отлично влияют на поднятие самооценки детей организованные выставки творческих работ – поделок в технике «квиллинг», работ из пластилина, рисунков, поделок из соломки и природного материала. Воспитанники с удовольствием фотографируются на фоне выставочных стендов.

Особый эффект, безусловно, вызывают занятия иппотерапией – этот вид анималотерапии давно заслужил признание в вопросах реабилитации детей-инвалидов и интерес к ней только возрастает. Общение с большим добрым животным позволяет ребёнку раскрыться и даёт лечебный эффект в работе с широким спектром ОВЗ.



Царящий в лагере командный дух и здоровое соперничество тоже, безусловно, важны для социализации детей и подростков. По итогам смены победивший отряд получает Кубок смены, а активисты – премию имени И.И. Батищева. Понимание своего вклада в общее дело очень важно для успешной социализации и социально-психологической реабилитации.

Не стоит забывать и ещё об одном важном моменте - дети без проблем психофизического развития тоже адаптируются. Они учатся быть более чуткими, отзывчивыми, развивают в себе способности. В лагере любые процессы протекают быстрее. Бывает и так, что многие из них до этого никогда не общались с детьми с ОВЗ и для них это особый, незнакомый мир. Но уже к концу смены дети с особенностями и без могут стать верными, надёжными друзьями.



Литература:

1. Андрианова Е.И. Инклюзивное образование: характеристика, сущность, проблемы// Вестник Новгородского государственного университета, 2016, № 93.

2. Иванов Е.В. О стратегическом планировании развития инклюзивного образования (на примере Великого Новгорода) // Вестник Новгородского государственного университета. 2015. № 5 (88). С. 44.

3. Игнатьюшина Д.А, Теличева Е.Г. Организация инклюзивной смены для детей с ограниченными возможностями (на базе ДСОЛ имени М. Горького)// Тихоокеанский государственный университет, Хабаровск, 2017.

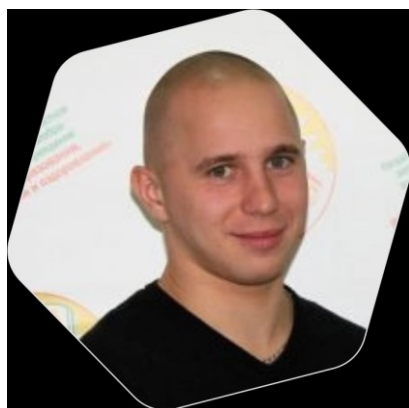
4. Вершинина Н.С., Вершинин Ю.Б., Полякова О.А., Анохин Э.А. Программа организации отдыха и оздоровления детей, в том числе детей, оказавшихся в трудной жизненной ситуации (детей - инвалидов, детей-сирот, детей, оставшихся без попечения родителей, детей из малообеспеченных и опекунских семей) «О, сколько нам открытий чудных»// Оздоровительно-образовательный комплекс «ЗВЁЗДНЫЙ», Липецк, 2021.

5. Вершинина Н.С., Вершинин Ю.Б. Программа организации отдыха и оздоровления детей, в том числе детей, оказавшихся в трудной жизненной ситуации (детей - инвалидов, детей-сирот, детей, оставшихся без попечения родителей, детей из малообеспеченных и опекунских семей) «Мы своим Отечеством горды»// Оздоровительно-образовательный комплекс «ЗВЁЗДНЫЙ», Липецк, 2022.

6. Конституция Российской Федерации (принята всенародным голосованием 12.12.1993 с изменениями, одобренными в ходе общероссийского голосования 01.07.2020) - http://www.consultant.ru/document/cons_doc_LAW_28399/

7. Федеральный закон "Об образовании в Российской Федерации" от 29.12.2012 N 273-ФЗ [Эл. ресурс] - http://www.consultant.ru/document/cons_doc_LAW_140174/

ВЛИЯНИЕ ИППОТЕРАПИИ НА РАЗВИТИЕ ФУНКЦИИ РАВНОВЕСИЯ У ДЕТЕЙ С РАССТРОЙСТВОМ АУТИСТИЧЕСКОГО СПЕКТРА



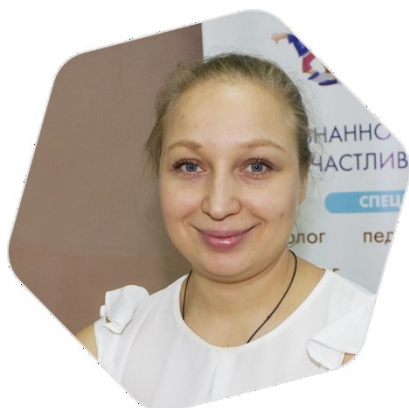
**Андрей Владимирович
ГРАЧЕВ**

ГООУ «Центр образования,
реабилитации и оздоровления»
Центр дистанционного образования
детей-инвалидов Липецкой области



**Мария Андреевна
НАРТОВА**

ГООУ «Центр образования,
реабилитации и оздоровления»
Центр дистанционного образования
детей-инвалидов Липецкой области



**Евгения Вячеславовна
ГЕРАСИМОВА**

ГООУ «Центр образования,
реабилитации и оздоровления»
Центр дистанционного образования
детей-инвалидов Липецкой области

Функция равновесия лежит в основе построения всех жизненно важных действий. У детей с расстройством аутистического спектра в связи со спецификой заболевания данная функция развита недостаточно. Цель нашего исследования - доказать эффективность использования иппотерапии для развития равновесия у детей с РАС. Задачи: разработать, использовать и доказать на практике эффективность комплекса упражнений для развития равновесия на занятиях иппотерапией.

Ключевые слова: расстройства аутистического спектра, иппотерапия, функция равновесия.

Многочисленные исследования физического развития детей с расстройствами аутистического спектра доказывают негативное влияние данного заболевания на двигательные способности ребенка. При всем изобилии исследований, недостаточно информации по применению нетрадиционных

средств физической культуры (иппотерапии) для развития сложной и важной для организации и построения двигательных актов функций равновесия. Все вышеперечисленное определило необходимость исследования такого объекта, как равновесие у детей с РАС.

Расстройства аутистического спектра (РАС) – это группа психических расстройств, которые характеризуются нарушениями в социальном взаимодействии и коммуникации – процессе общения и передачи информации другим людям. Аутистам также свойственны нарушения в осуществлении и регуляции мышечной деятельности, так как отмечаются онтогенетические нарушения процесса становления контроля двигательных актов и возникают сложности в формировании координированных, целенаправленных и произвольных движений в основе которых лежит функция равновесия [1].

Предметом исследования выступает влияние разработанного нами комплекса физических упражнений для занятий иппотерапией на развитие равновесия у детей с РАС.

Иппотерапия – это сочетание лечебной верховой езды с упражнениями, где лошадь выступает в качестве инструмента реабилитации. Нами была сформулирована следующая гипотеза: иппотерапия позволит за счет влияния двух факторов биомеханического и психогенного благоприятно влиять на развитие функции равновесия не вызывая негативного отклика со стороны ребенка [3]. Цель нашего исследования – провести тестирование равновесия, доказать благоприятный эффект иппотерапии на развитие данной функции.

Проведенное нами исследование и полученные в ходе него результаты могут быть положены в основу занятий и использоваться инструкторами иппотерапии с детьми, имеющими в разной степени нарушения функций равновесия.

В исследовании приняли участие 20 детей с расстройством аутистического спектра. Были сформированы две группы - контрольная и экспериментальная. Период исследования

составил 9 месяцев. Учащиеся первой группы занимались адаптивной физической культурой (АФК) в гимнастической зале. Вторая группа, дополнительно к основным занятиям АФК, по один раз в неделю посещала занятия иппотерапии в загородном лагере ООК «Звездный». Для проведения занятий в лагере имеется:

- площадка, соответствующая всем требованиям, предъявляемым к данного рода занятиям;

- подходящая лошадь (невысокая, физически здоровая, старше 5 лет);

- подготовленный персонал [4].

Для тестирования функции равновесия были использованы три теста:

- тест Ромберга с открытыми и закрытыми глазами для оценки статического равновесия (оцениваем не только время удержания позы, но и состояние ребенка, качество выполнения задания);

- удержание равновесия на одной ноге (обращаем внимание на любые компенсаторные движения);

- пересечение средней линии тела - стоя на двух ногах ребенок должен согнуть руку над головой и коснуться мочки противоположного уха (смотрим задействует ли ребенок тело, сложно ли пересекать среднюю линию).

Оценка по тестам проводилась по баллам. По всем тестам ребенок мог набрать от 0 до 4 баллов, где 0 - лучшее выполнение, а 4 - самые большие нарушения при выполнении заданий [2].

Перед тестированием с детьми было проведено ознакомительное занятие, где им демонстрировались визуальные карточки с заданиями тестов, и проводилось пробное выполнение. Данный подход обусловлен спецификой заболевания и сложностями при выполнении новых, незнакомых для ребенка двигательных задач. Также визуальные карточки использовались на первом этапе при начале занятий иппотерапией, демонстрировались упражнения на лошади, а в самом лагере происходило знакомство с лошадью, недолгие прогулки верхом без выполнения заданий. Данный этап адаптации длился 1 месяц.

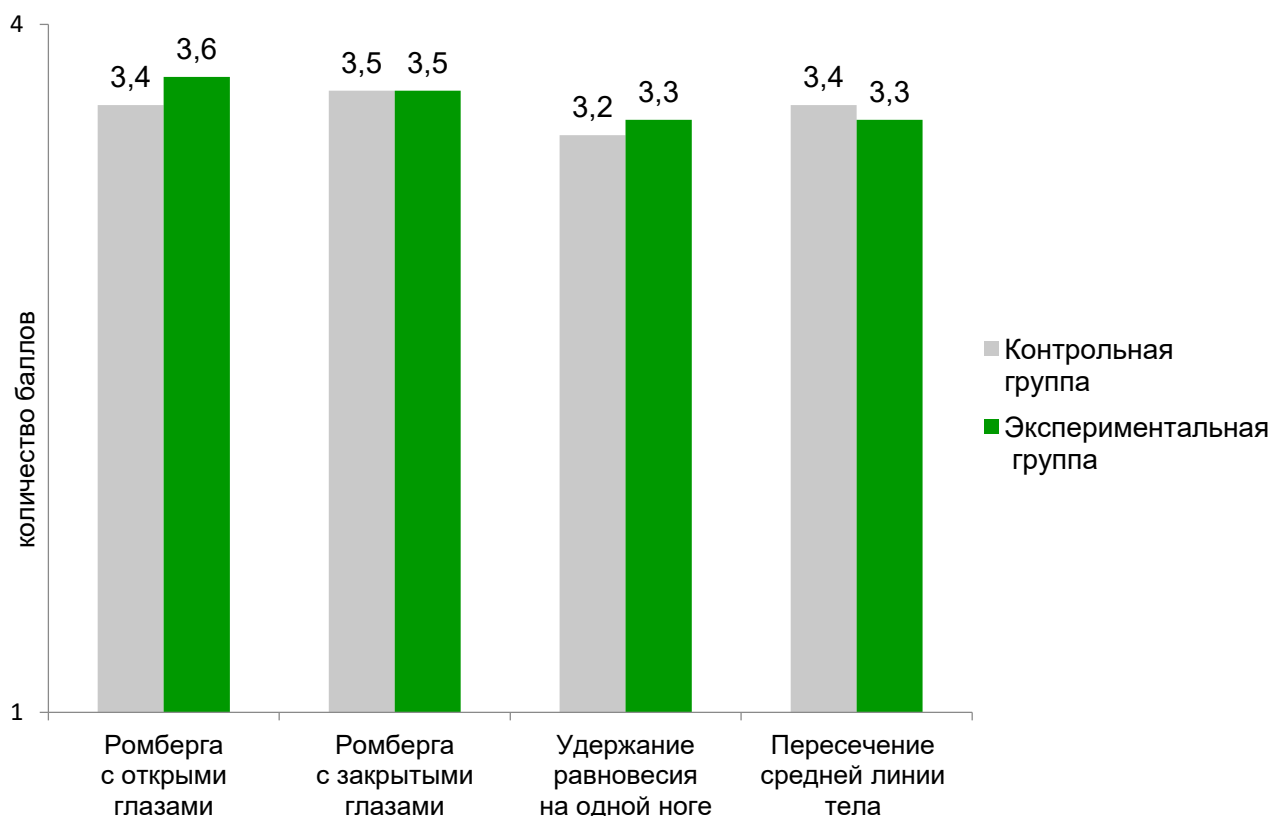
На втором этапе занятий иппотерапией началось применение разработанного комплекса упражнений. Комплекс был разработан таким образом, чтобы максимально способствовать достижению поставленной цели, то есть способствовать развитию функции равновесия. Использовались статические упражнения с фиксацией рук и ног в различных исходных положениях, динамические упражнения не только в суставах конечностей, но и с добавлением работы корпуса. Все упражнения выполнялись из различных исходных положений: сидя на лошади, лежа на лошади поперек и

вдоль крупы лошади. Длительность второго этапа – 5 месяцев.

На третьем этапе в комплекс добавлялись упражнения с предметами, с речевым сопровождением, когда ребенок проговаривает то, что делает.

При проведении первичного тестирования в начале исследования были получены низкие показатели по данным тестам в обеих группах. Данные результаты говорят о верном распределении учащихся по группам, об одном уровне развития функции равновесия.

СРЕДНИЕ ПОКАЗАТЕЛИ ТЕСТИРОВАНИЯ ФУНКЦИИ РАВНОВЕСИЯ В НАЧАЛЕ ИССЛЕДОВАНИЯ



На начальном исследовании значения всех тестов расположились в промежутке от 3,2 до 3,6 баллов, что свидетельствует о низ-

ком уровне развития функции равновесия у исследуемой группы детей с расстройством аутистического спектра.

СРЕДНИЕ ПОКАЗАТЕЛИ ТЕСТИРОВАНИЯ ФУНКЦИИ РАВНОВЕСИЯ В КОНЦЕ ИССЛЕДОВАНИЯ



По итогам тестирования в конце исследования были получены следующие результаты – показатели контрольной группы изменились незначительно: по тесту Ромберга с открытыми глазами на 5,9 % к 19,4 % у экспериментальной группы; по тесту Ромберга с закрытыми глазами- 5,7 % и 14,3 %; по удержанию равновесия на одной ноге- 3,1 % и 18,2 %; по тесту пересечения средней линии тела - 8,8% и 15,1%.

Полученные данные в ходе исследования влияния иппотерапии на развитие функции равновесия у детей с расстройством аутистического спектра свидетельствуют об эффективности выбранной методики развития функции равновесия. Иппотерапия способствует не только развитию функции равновесия, но и снижает тревожность ребенка, тем самым приближает его к психо-эмоциональному равновесию.

Литература:

1. Гилберт, К. Аутизм: Медицинское и педагогическое воздействие: книга для педагогов-дефектологов / К. Гилберт, Т. Питерс; под науч. ред. Л. М. Шипицыной, Д. Н. Исаева; пер. с англ. О. В. Деряевой. – Москва.: Изд-во Владос, 2002. – 144 с. ISBN 5-691-00906-0. – Текст : непосредственный.
2. Евсеев, С.П. Адаптивная физическая культура: учебное пособие / С.П. Евсеев, Л.В. Шапкова. Москва: Изд-во Советский спорт, 2000. 240 с. ISBN 5-85009-607-8. – Текст : непосредственный.
3. Полежаева, А.Б. Иппотерапия: путь к здоровью: учебное пособие / А.Б. Полежаева, Е.А. Зуева. Москва; Ростов-на-Дону: Изд-во ИКЦ МарТ, 2003. - 155 с. ISBN 5241002472. – Текст : непосредственный.

ОБРАЗОВАТЕЛЬНАЯ ТРАЕКТОРИЯ



ФОРМИРОВАНИЕ ЭЛЕМЕНТАРНЫХ МАТЕМАТИЧЕСКИХ ПРЕДСТАВЛЕНИЙ У ДЕТЕЙ ДОШКОЛЬНОГО ВОЗРАСТА С ЗАДЕРЖКОЙ ПСИХИЧЕСКОГО РАЗВИТИЯ



**Наталья Викторовна
МУСИНА**

ГООПОУ «Лебедянский педагогический колледж»

В статье рассмотрены особенности овладения детьми с задержкой психического развития элементарными математическими представлениями и применения специальных методов и приемов. Так как задержка психического развития является пограничным состоянием между нормой и умственной отсталостью, то воспитанникам с данным нарушением развития необходимо своевременное оказание коррекционной помощи. Что будет способствовать улучшению качества их жизни.

Ключевые слова: инклюзивное образование, задержка психического развития, коррекционно-педагогическая помощь.

На основании Федерального закона от 29.12.2012 г. (№273-ФЗ), на территории Российской Федерации закреплено право каждого человека на получение образования. В законе «Об образовании» так же указано, что получить образование могут все дети, вне зависимости от ограничений возможностей их здоровья.

Инклюзивное образование – форма обучения, при которой каждому человеку, независимо от имеющихся физических, интеллектуальных, социальных, эмоциональных, языковых и других особенностей, предоставляется возможность учиться в общеобразовательных учреждениях.

Процент детей с ограниченными возможностями здоровья с каждым годом становится все выше и выше. Все больше детей с ограниченными возможностями здоровья посещают общеобразовательные учреждения. Поэтому необходимо создавать специальные условия для их обучения и воспитания. Для того чтобы оказывать квалифицированную помощь данной категории воспитанников педагогам необходимо знать особенности развития детей с нарушениями в развитии.

В учебный план среднего профессионального образования специальности Дошкольное образование включена общепрофессиональная дисциплина «Основы специальной педагогики и психологии». На учебных занятиях по данной дисциплине обучающиеся изучают психофизиологические особенности детей с ограниченными возможностями здоровья и вопросы их обучения, применения специальных методов и приемов.

В данной статье рассмотрим особенности формирования элементарных математических представлений дошкольников с задержкой психического развития.

Задержка психического развития – это замедление темпа развития психики ребенка, которое выражается в недостаточности общего запаса знаний, незрелости мышления, преобладании игровых интересов, быстрой утомляемости в интеллектуальной деятельности.

Задержка психического развития является пограничным состоянием между нормой и умственной отсталостью. Это говорит о том, что если своевременно начать оказывать коррекционную помощь, то все признаки задержки психического развития можно снять и тем самым улучшить качество жизни воспитанников, так данное состояние не является необратимым.

Для всех детей с задержкой психического развития характерно снижение познавательной активности. Которое проявляется в том, что дошкольники недостаточно эффективно используют время, предназначенное для первоначальной ориентировки в задании и его выполнения. Дети не умеют применять приемы, облегчающие запоминание, не могут контролировать свою деятельность.

Дети с задержкой психического развития испытывают трудности в овладении счетом, элементарными вычислительными навыками, в умении решать простые арифметические задачи. От того каким запасом математических представлений, овладели дети в дошкольный период зависит успешность их обучения в школе. Овладение математикой невозможно без определенного развития мыслительных операций (сравнения, обобщения, анализа, синтеза и т. д.). Поэтому коррекционная работа должна быть направлена на развитие когнитивных функций мозга детей с задержкой психического развития.

У дошкольников с задержкой психического развития наблюдается слабость мыслительных операций при выполнении элементарных математических представлений; трудности с формированием количественных представлений, со сравнением множеств, приемами наложения и приложения, а также трудности с решением задач.

Чаще всего дети не могут понять содержание задачи, как выполнять арифметические

действия, делают ошибки в пересчете количества предметов, не дают числового ответа, либо называют любое число. Воспитанникам трудно оформить ответы. Они опускают названия самих предметов.

Дошкольники с задержкой психического развития на первых порах испытывают трудности при узнавании цифр и геометрических фигур. Особенно, если они представлены, в перевернутом положении, нечетком графическом изображении или если объекты перечеркнуты, либо закрывают друг друга. Это связано с незрелостью зрительного восприятия. Также для них характерна ограниченность объема внимания, дошкольники легко отвлекаются, поэтому часто пропускают информацию, которую им демонстрирует и объясняет педагог. Воспитанникам трудно выявлять основных существенные признаки, устанавливать причинно-следственные связи и зависимости между явлениями. Поэтому при решении задач дети с задержкой психического развития обычно опираются на несущественные признаки условия: отдельные слова, словосочетания, расстановку чисел. Что приводит к частым ошибкам: выбор неправильного арифметического действия, неверная формулировка ответа, ошибки в наименованиях и т.д.

В системе коррекционно-педагогической помощи детям с задержкой психического развития важная роль принадлежит формированию элементарных математических представлений. Математические знания способствуют интеллектуальному развитию ребенка, его познавательных и творческих способностей: у них формируются психические функции и процессы, совершенствуется наглядно-действенное, наглядно-образное и словесно-логическое мышление. Сформированные математические представления способствуют правильному восприятию окружающего мира у детей с задержкой психического развития, помогают правильно ориентироваться в нем и выполнять элементарные арифметические действия в различных видах деятельности.

Поэтому при организации коррекционной работы при формировании математических представлений необходимо учитывать эти особенности и применять специальные методы и приемы.

На занятиях по формированию элементарных математических представлений необходимо выполнять как можно больше тренировочных упражнений с детьми, так как любой навык формируется у них очень медленно. Значительное место должно отводиться развитию сенсорных представлений, использованию наглядного материала. На учебных занятиях по основам специальной педагогики и психологии со студентами подбираем различные игры и игровые упражнения.

Например, можно использовать следующие задания:

- «Найди предмет по образцу»
- «Найди отличие»
- «Что лишнее»
- «Дорисуй предмет»
- «Найди самый высокий (длинный, узкий, широкий и т.д.) предмет»
- «Найди предметы круглой (квадратной, прямоугольной и т.д.) формы»
- задания на определение цвета.

Необходимо постоянно поддерживать интерес к занятиям. Обучающиеся высказывают свое мнение, о том, как с этой целью занятие можно проводить в игровой форме, использовать занимательные упражнения и дидактические игры. Также предлагают применять занимательные игры, связанные с активным движением детей: ходьбой, бегом, игрой с мячом и т.д.

Опыт работы с детьми, имеющими задержку психического развития, показывает необходимость постепенного усложнения материала. При усвоении математических представлений воспитанники вначале должны опираться на конкретные практические действия, на образец, показ и в последствии на конкретные указания педагога к умению опираться на наглядную модель и словесную инструкцию.

Так как овладение представлениями об окружающем мире способствует развитию речи и мышления, то необходимо использовать игровые упражнения на установление логических связей. Необходимо учить детей сопровождать действия речью и давать словесный отчет, а затем планировать предстоящую работу.

С этой целью предлагаем следующие игры: «Найди короткую дорогу», «Подбери пару» и др.

Для закрепления навыков количественного (прямого и обратного), порядкового счета предлагаем следующие игровые упражнения:

«Покажи столько же», «У кого столько же кружков сколько и ...», «Считай не ошибись» и др.

На занятиях по формированию элементарных математических представлений полезно использовать настольные игры: геометрическое лото, домино, мозаику. При этом все игры должны иметь дидактическую цель и обязательно быть связанными с изучаемым материалом. Также необходимо применять различные дидактические материалы для демонстрации изучаемых объектов, а также разнообразный раздаточный материал для каждого ребенка. Это могут быть: игрушки, геометрические фигуры и тела, предметные картинки, разнообразный природный материал.

Работа по подготовке к решению простейших арифметических задач начинается в старшем дошкольном возрасте (5-6 лет). На начальном этапе обучения решению арифметических задач дети наблюдают за действиями педагога и составляют с ним задачи.

Например, на наборном полотне располагаются различные плоскостные изображения. Задаем вопрос, «Что можно сказать про количество...?»: «Сколько стало?», дети учатся отвечать на них. Наблюдают, как педагог добавляет какие-то предметы, или убирает их, переставляет из одной группы в другую и т.п.

На втором этапе (дети 6-7 лет) дети учатся решать готовые задачи. Первоначально они решают их предметно-практическим способом, затем – арифметическим. Решая задачи воспитанники учатся анализировать данные, устанавливать зависимости, объяснять свои действия при поиске решения –

что способствует развитию мыслительных процессов у детей с задержкой психического развития.

ТАК КАК ДЕТИ С ДАННЫМ НАРУШЕНИЕМ В РАЗВИТИИ БЫСТРО УТОМЛЯЮТСЯ НА ЗАНЯТИЯХ, ТО НЕОБХОДИМО ЧЕРЕДОВАТЬ РАЗЛИЧНЫЕ ВИДЫ ДЕЯТЕЛЬНОСТИ И ВКЛЮЧАТЬ РАЗНООБРАЗНЫЕ ЗАДАНИЯ. ПОСИЛЬНАЯ РАБОТА ДОСТАВЛЯЕТ ИМ РАДОСТЬ, ПОМОГАЕТ СНЯТЬ УМСТВЕННОЕ ПЕРЕУТОМЛЕНИЕ.

Считаю, что в коррекционно-развивающей работе с дошкольниками с ограниченными возможностями здоровья важное место необходимо уделять развитию мелкой моторики. Развитие мелкой моторики у детей напрямую определяет качество жизни. Так как мелкая моторика рук развивает не только речь, она взаимодействует с мышлением, воображением, двигательной и зрительной памятью, наблюдательностью, координацией и вниманием.

Предлагаю примерный конспект занятия по формированию элементарных математических представлений для детей средней группы с задержкой психического развития.

ПУТЕШЕСТВИЕ В СТРАНУ МАТЕМАТИКИ

Цель: способствовать усвоению количественного счета в пределах 5 и формированию сенсорных представлений.

Коррекционно-образовательные задачи: продолжать учить считать в пределах 5, отвечать на вопрос «Сколько?»; продолжать формировать знания детей о свойствах прямоугольника (4 угла, равны две противоположные стороны);

совершенствовать умение собирать целую геометрическую фигуру из двух и трёх частей; закреплять представления об основных цветах, о частях суток.

Коррекционно-развивающие задачи: развивать память, зрительное внимание, мышление.

Коррекционно-воспитательные задачи: воспитывать интерес к знаниям, умение работать в коллективе, аккуратность.

Материал: плоскостные изображения паровоза и вагончиков (5) разного цвета, разрезанные на 2 или 3 части геометрические фигуры (на каждого ребёнка), карточки на каждого ребёнка, ноутбук, аудиозапись гудка паровоза и песни.

Ход занятия

I. Организационный момент

Педагог:

- Здравствуйте, дети!
Здравствуй, солнце золотое!
Здравствуй, небо голубое!
Здравствуй, вольный ветерок!
Здравствуй, маленький дубок!
Здравствуй, утро!
Здравствуй, день!
Нам здороваться не лень.

- Дети, поднимем руки вверх к солнышку. Солнышко поделится своим теплом. А теперь, возьмёмся за руки и подарим тепло друг другу. Дети, мы любим друг друга. У нас дружная группа.

Давайте нашей дружной компанией отправимся в путешествие.

- Хотите путешествовать. (Да)
- Путешествие у нас будет увлекательное. Отправляемся с вами в страну математики. Путешествовать будем на весёлом паровозике.

II. Основная часть

Педагог:

- Дети, обратите внимание на то, что на столах лежат вагончики разного цвета. Проверьте, всем ли хватает вагончиков.

Дети:

- Марине не хватило вагончиков.

Педагог:

- Сколько вагончиков у вас на столах?

Дети:

- Четыре.

Педагог:

- Что нужно сделать, чтобы у Марины был вагончик?

Дети:

- Нужно добавить ещё один вагончик.

Педагог:

- Сколько вагончиков стало?

Дети:

- Пять.

Педагог:

- Дети, возьмите каждый свой вагончик и прикрепите его к магнитной доске (где, уже есть паровозик).

Педагог:

- Алеша, какого цвета твой вагончик?

Педагог:

- Марина, какого цвета твой вагончик? и т.д. отвечает каждый ребёнок.

Педагог:

- Посмотрите, какой поезд у нас получился. Давайте отправимся в дорогу.

Раздаётся гудок паровоза. Отправляемся в путешествие под песенку паровозика (М/ф «Паровозик из Ромашкова»)

1 СТАНЦИЯ «Рисуем прямоугольники»

Педагог:

- Дети, назовите фигуры, которые вы видите на экране компьютера (треугольник, круг, квадрат).

Нашим глазкам пора отдохнуть.

«Весёлая неделька»

(гимнастика для глаз)

- Во вторник часики глаза,
Водят взгляд туда – сюда,
Ходят влево, ходят вправо,
Не устанут никогда.

Сейчас я познакомлю вас с новой фигурой, которая называется прямоугольник. У него четыре угла и четыре стороны (обвожу фигуру), но равны только две противоположные стороны.

Предлагаю детям обвести по точкам прямоугольники и показать две длинные стороны и две короткие.

2 СТАНЦИЯ «Игровая» (динамическая пауза)

Педагог:

- Это правая рука, это правая нога.
Это левая рука, это левая нога.
Это правое плечо, это левое плечо.
И ещё...

3 СТАНЦИЯ «Собери фигуру» (разрезные геометрические фигуры)

Педагог:

Дети, у вас на тарелочках лежат части геометрических фигур. Вам нужно собрать целую фигуру, и назвать её.

Педагог:

- Андрей, какая фигура у тебя получилась (треугольник).

- Дети, а у кого получился круг, квадрат?

4 СТАНЦИЯ «Большая семья»

Педагог:

Дети, вам понравилось играть. Наши пальчики тоже любят играть

«БОЛЬШАЯ СЕМЬЯ»

Как у нас семья большая
(хлопки в ладоши и удары попеременно)

Да веселая какая:

Два у лавки стоят,

(загнуть большие пальцы)

Два учиться хотят,

(загнуть указательные пальцы)

Два Степана у сметаны — объедаются.

(загнуть средние пальцы)

Две Дашки у кашки - питаются.

(загнуть безымянные пальцы)

Две Ульки в люльке — качаются.

(загнуть мизинцы)

5 СТАНЦИЯ «Узнай и назови»

Дети определяют часть суток и подбирают определённую картинку.

Педагог:

- Делаем всё по порядку:
Занимаемся зарядкой,
Завтракаем и играем,
И растенья поливаем.

В это время мы гуляем и играем.

Все дорожки расчищаем.

Повар сделал нам котлет,

Приглашает на обед.

Вот солнышко садится,
Всех зовёт угомониться.
Хочет посмотреть в тиши
«Спокойной ночи, малыши!»

Уже дети спят в кроватке.
Снятся сны им: сладки – сладки.
Звёзды светят им в тиши,
Спите крепко, малыши.

III. Итог занятия

Педагог:

- Вот и закончилось наше увлекательное путешествие.

На каком транспорте мы путешествовали?

Давайте, вспомним, какого цвета были вагончики?

С какой новой геометрической фигурой мы познакомились?

Как вы думаете, вагончики похожи на прямоугольники?

Давайте, найдем предметы, похожие на круг, на квадрат.

Дети, вы очень хорошо поработали сегодня. Молодцы!

Возвращаемся в группу. Снова звучит «Песенка Паровозика».

Дети, паровозик не хочет вас покидать, он останется в нашей группе.

Таким образом, целенаправленная коррекционная работа, поэтапная помощь взрос-

лого позволяют детям реализовать их потенциальные возможности и постепенно преодолеть имеющееся отставание. Плановая и целенаправленная коррекционная работа с детьми помогает им сделать их развитие эффективным. Некоторые из них могут достигнуть такого уровня, при котором в семилетнем возрасте могут приступать к обучению в общеобразовательной школе наравне с нормотипичными детьми.

Литература:

1. Глухов, В.П. Основы специальной педагогики и специальной психологии учебник для СПО/ Текст//В.П. Глухов. – 2-е изд., испр. И доп.- М.: Юрайт,2019.-295 с.

2. Глухов, В.П. Основы специальной педагогики и психологии Практикум Учебное пособие для СПО/Текст// В.П. Глухов. - М.: Юрайт, 2020.-290 с.

3. Колесникова, Г.И. Специальная психология и специальная педагогика Учебное пособие/Текст//Г.И.Колесникова 3-е изд., пер. и доп..Юрайт.: 2015. – 253 с.

4. Шевченко,С.Г., Триггер, Р.Д., Капустина, Г.М., Волкова, И.Н. Подготовка к школе детей с задержкой психического развития /Текст// под общей ред. С.Г. Шевченко. Книга 1 — М.: Школьная Пресса, 2003. — 96 с.

5.<https://nsportal.ru/detskiy-sad/raznoe/2017/09/21/virtualnaya-biblioteka>

6.<https://infourok.ru/konsultaciya-formirovanie-elementarnih-matematicheskikh-predstavleniy-u-starshih-doshkolnikov-s-zpr-3398793.html>

ISSN 2500-2767



РЕГИОНАЛЬНОЕ ОБРАЗОВАНИЕ: СОВРЕМЕННЫЕ ТЕНДЕНЦИИ

Информационный и научно-методический журнал
3 (49) '2022

Ответственный за выпуск: Граб Ирина Сергеевна
E-mail: GrabIS@admlr.lipetsk.ru
Тел.: (4742) 32-94-71

ГАУДПО ЛО «Институт развития образования»
398043, г. Липецк, ул. Циолковского, д. 18
E-mail: rector_gaudpo@admlr.lipetsk.ru
www.iom48.ru
Тел.: (4742) 32-94-60

Отпечатано по адресу: 398043, г. Липецк, ул. Циолковского, д. 18
Тел.: (4742) 32-94-73, 32-94-74
отдел «Региональный информационно-библиотечный центр»

Адрес редакции: 398043, г. Липецк, ул. Циолковского, д. 18
Тел.: (4742) 32-94-80

Подписано в печать 28.12.2022 Дата выхода 30.12.2022.

Бесплатно.

Формат 60x84/8 Гарнитура Arial. Бумага офисная.

Печать цифровая. Усл. п. л. 9,375 Тираж 500 экз.

Присланные рукописи и другие материалы не рецензируются.

Мнения авторов не выражают позицию редакции.

